

Shalom Pechino

Shalom Hahn, veramente non è il suo nome, ma è quello a cui assomiglia in cinese. Trova che il suo nome sia molto accattivante ed allo stesso tempo molto appropriato. Shalom è un installatore satellitare a Pechino, in un paese dove la ricezione satellitare privata è ancora ufficialmente illegale, o per lo meno molto rischiosa. Naturalmente, tutto ciò rende la cosa interessantissima per noi, così abbiamo voluto dare uno sguardo più ravvicinato alla sua attività. Ci siamo incontrati con lui in uno dei bar sport più popolari di Pechino - The Den.

■ Shalom Hahn nel suo ufficio nella Pechino settentrionale accanto alla 5th Ring Road. Si tiene in contatto con altri appassionati satellitari in Cina attraverso il forum cinese www.sat888.com.

TELE-satellite World

[www.TELE-satellite.com/...](http://www.TELE-satellite.com/)

Download this report in other languages from the Internet:

Arabic	العربية	www.TELE-satellite.com/TELE-satellite-0911/ara/shalom.pdf
Indonesian	Indonesia	www.TELE-satellite.com/TELE-satellite-0911/bid/shalom.pdf
Bulgarian	Български	www.TELE-satellite.com/TELE-satellite-0911/bul/shalom.pdf
Czech	Česky	www.TELE-satellite.com/TELE-satellite-0911/ces/shalom.pdf
German	Deutsch	www.TELE-satellite.com/TELE-satellite-0911/deu/shalom.pdf
English	English	www.TELE-satellite.com/TELE-satellite-0911/eng/shalom.pdf
Spanish	Español	www.TELE-satellite.com/TELE-satellite-0911/esp/shalom.pdf
Farsi	فارسی	www.TELE-satellite.com/TELE-satellite-0911/far/shalom.pdf
French	Français	www.TELE-satellite.com/TELE-satellite-0911/fra/shalom.pdf
Greek	Ελληνικά	www.TELE-satellite.com/TELE-satellite-0911/hell/shalom.pdf
Croatian	Hrvatski	www.TELE-satellite.com/TELE-satellite-0911/hrv/shalom.pdf
Italian	Italiano	www.TELE-satellite.com/TELE-satellite-0911/ita/shalom.pdf
Hungarian	Magyar	www.TELE-satellite.com/TELE-satellite-0911/mag/shalom.pdf
Mandarin	中文	www.TELE-satellite.com/TELE-satellite-0911/man/shalom.pdf
Dutch	Nederlands	www.TELE-satellite.com/TELE-satellite-0911/ned/shalom.pdf
Polish	Polski	www.TELE-satellite.com/TELE-satellite-0911/pol/shalom.pdf
Portuguese	Português	www.TELE-satellite.com/TELE-satellite-0911/por/shalom.pdf
Romanian	Românesc	www.TELE-satellite.com/TELE-satellite-0911/rom/shalom.pdf
Russian	Русский	www.TELE-satellite.com/TELE-satellite-0911/rus/shalom.pdf
Swedish	Svenska	www.TELE-satellite.com/TELE-satellite-0911/sve/shalom.pdf
Turkish	Türkçe	www.TELE-satellite.com/TELE-satellite-0911/tur/shalom.pdf

Available online starting from 2 October 2009



■ Perché un appassionato satellitare dovrebbe voler vivere all'ultimo piano di un palazzo? Sì, in questo modo può installare le sue antenne satellitari sul tetto. Ma, dal momento che a volte è troppo complicato per lui arrampicarsi sul tetto, Shalom ha installato un'antenna di 60cm sulla sua finestra al 19° piano dalla quale si sporge precariamente per allineare l'antenna verso satelliti differenti.

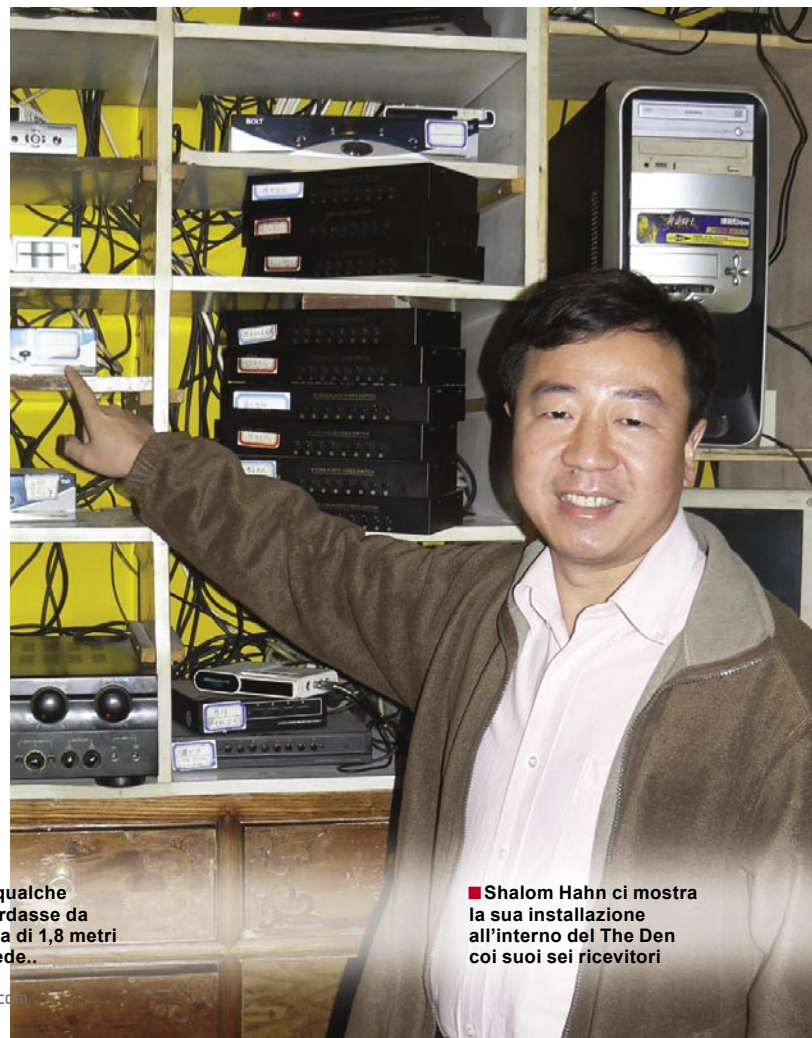


Il bar si trova accanto al Workers stadium e la prima cosa che ha attirato la nostra attenzione è stata la posizione dell'antenna: era ancorata proprio sul marciapiede di fronte al bar - lo stesso marciapiede sul quale la polizia locale percorre pedalando sulle sue biciclette andando quotidianamente verso la stazione di polizia, proprio dietro al bar. La regolamentazione in Cina può essere interpretata in modi differenti da un

■ La polizia non sembra essere interessata alle antenne illegali mentre passa accanto al bar sport The Den sulle sue biciclette. Le antenne satellitari private ufficialmente non sono permesse in Cina e specialmente non all'aperto su un marciapiede pubblico!



■ Paul Peng è il gestore del The Den e, in qualche modo, è riuscito a far sì che la polizia guardasse da un'altra parte mentre sorpassava l'antenna di 1,8 metri permanentemente installata sul marciapiede..



■ Shalom Hahn ci mostra la sua installazione all'interno del The Den coi suoi sei ricevitori



■ La programmazione sportiva è mostrata senza interruzioni sulle TV a schermo piatto all'interno del bar.

■ Questo è il bar Rickshaw a Pechino. Shalom Hahn qui ha installato quattro antenne: un'antenna da 1,5 metri per 166°E, un'antenna 2,4 metri per 68,5°E, un'antenna da 1,8 metri per 110,5°E e un'antenna da 60cm con due LNB per 138°E e 146°E

giorno all'altro. Per Paul Peng, il gestore del The Den, ciò opera a suo favore ed egli ammette che questa è solamente una soluzione temporanea: un palazzo di appartamenti di recente costruzione è stato eretto direttamente sulla linea di visione del satellite dal tetto del bar e blocca la ricezione. L'installazione dell'antenna sul marciapiede è solo una soluzione temporanea fino a quando si possa trovare una posizione migliore.

The Den è frequentato principalmente da espatriati, che sono interessati principalmente alla visione delle gare di calcio di casa. Per questa ragione Shalom ha installato quattro antenne, una per ciascuna posizione 68,5°E, 138°E, 146°E e 166°E. Viene utilizzato un totale di sei ricevitori. Secondo Paul Peng, i canali maggiormente guardati nel suo bar sono "Super Sports 1 e 2, BEN Sports, i network di canali sportivi australiani e quelli di Star Sports." I clienti possono vedere tutta l'azione attraverso otto schermo TV piatti differenti.

Da dove ha preso veramente il suo nome Shalom e come si è trovato coinvolto nella TV satellitare? "Vidi la mia prima antenna satellitare nel 1990", ricorda Shalom, "Quando fu lanciato ASIASAT, qualcuno vicino alla mia università ha eretto un'antenna. Allora non potevi scegliere la tua professione e finivi per studiare storia."

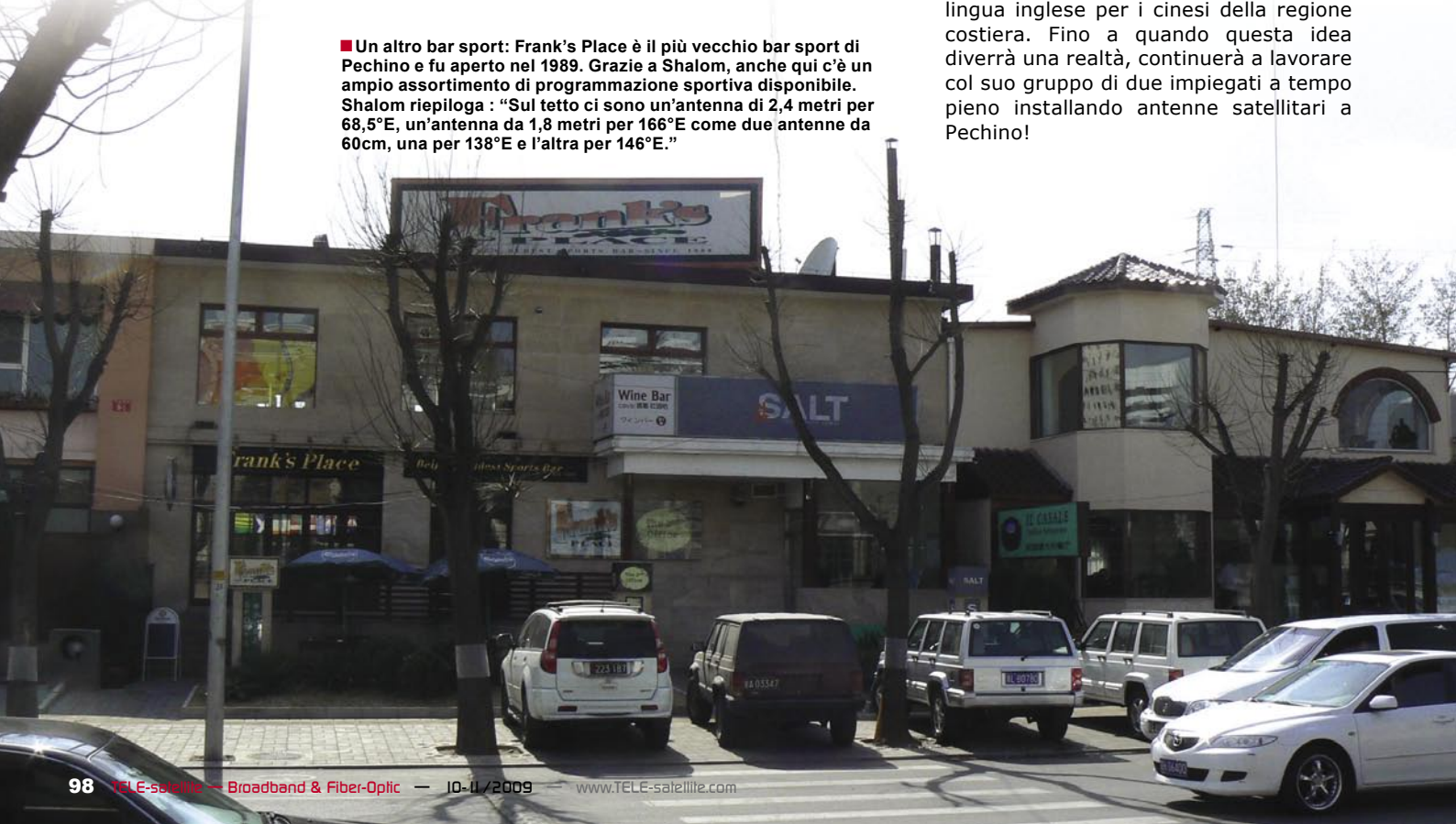
Ma a quel punto egli già sapeva che quella non era la direzione in cui voleva





■ Hebe è una dei baristi di Frank's Place e qui la si vede in piedi di fronte allo sgabuzzino contenente i ricevitori. Un amico negli USA fornisce l'accesso ai canali sportivi TSN attraverso uno Slingbox. L'affermazione di Frank è proprio vera: "La miglior copertura di TV sportive."

■ Un altro bar sport: Frank's Place è il più vecchio bar sport di Pechino e fu aperto nel 1989. Grazie a Shalom, anche qui c'è un ampio assortimento di programmazione sportiva disponibile. Shalom riassume: "Sul tetto ci sono un'antenna di 2,4 metri per 68,5°E, un'antenna da 1,8 metri per 166°E come due antenne da 60cm, una per 138°E e l'altra per 146°E."



andare. Contemporaneamente ai suoi studi cominciò a studiare l'inglese. Ebbe un'interruzione nel 1993, quando fu invitato da uno dei suoi ex-professori per trascorrere un anno alla Central Washington University negli USA e gli fu anche consentito di vivere nella casa del suo professore. Dal momento che quella famiglia era ebrea ed il suo nome cinese suonava molto simile al saluto ebraico Shalom, il suo nuovo soprannome era nato!

Nel 1995 la fortuna tornò nuovamente sulla sua strada: ebbe ancora la possibilità di viaggiare negli USA per finire il suo dottorato in studi d'arte. Al rientro in Cina, egli iniziò ad insegnare l'inglese agli altri e, allo scopo di avvicinare i suoi studenti e naturalmente egli stesso al modo in cui l'inglese viene veramente parlato, nel 2003 si fece installare un'antenna. Fu sorpreso per come la cosa fu semplice e da quel momento in poi ha dedicato sempre più tempo all'installazione di antenne satellitari.

Nel 2007 trasformò il suo hobby nella sua professione. Shalom riflette su quei primi giorni: "Nel 2004 ho venduto ed installato tra cinque e sette sistemi al mese; nel 2008 sono diventati 25 al mese." Sfortunatamente, però, Shalom non è tanto ottimista riguardo al futuro: "La maggior parte degli esuli possiede già un sistema satellitare."

Per questa ragione Shalom sta cercando di mettere le mani sopra qualcosa di nuovo: "Sto pensando molto di impegnarmi nella produzione e trasmissione di miei propri programmi." Specificamente sarebbe una programmazione in lingua inglese per i cinesi della regione costiera. Fino a quando questa idea diverrà una realtà, continuerà a lavorare col suo gruppo di due impiegati a tempo pieno installando antenne satellitari a Pechino!