

Topfield TMS SRP-2100

High-End a Tutto Campo



TOPFIELD®

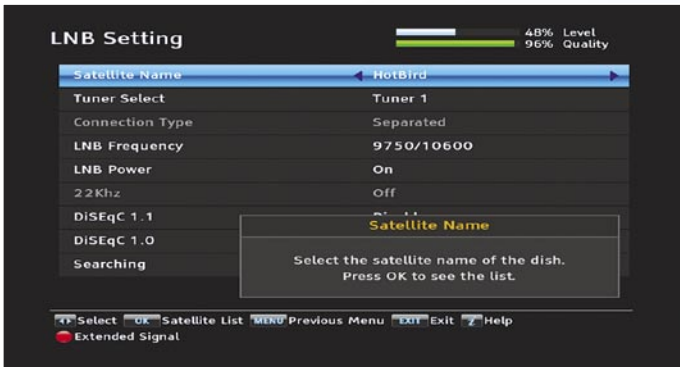
Qualsiasi ricevitore che conosciamo espone il proprio marchio sul frontale. Tuttavia, al lato pratico, nessun costruttore sviluppa e produce internamente tutti i componenti, ma piuttosto acquista le singole parti da diversi fornitori e poi assembla il ricevitore. Uno dei componenti decisivi è sempre il chipset principale, il quale determina come vengono elaborati i segnali audio e video in arrivo.

Un ricevitore di buona qualità deve montare un chipset di buona qualità per garantire suoni e immagini brillanti, un'ampia gamma di applicazioni e stabilità operativa.

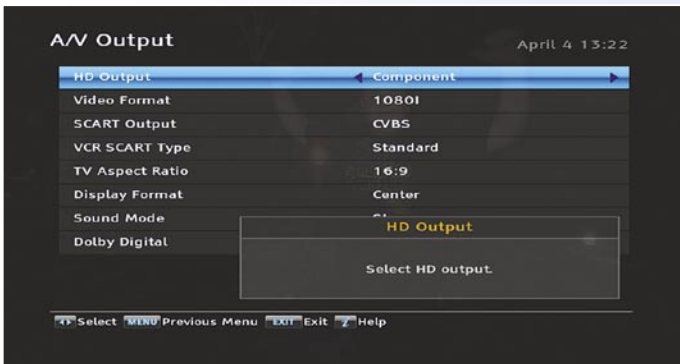




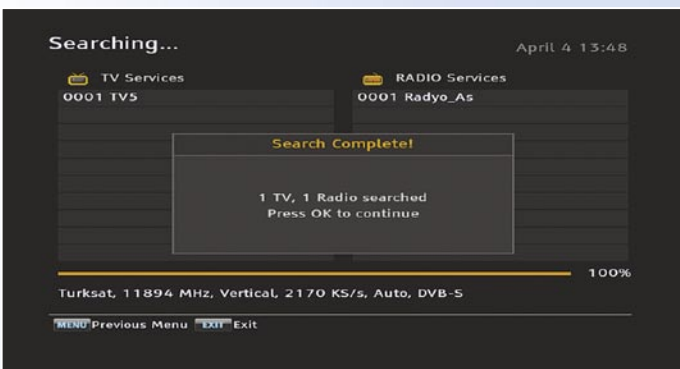
Menù Principale |



Impostazioni LNB |



Opzioni Uscita Video |



Ricerca SCPC |



Ricezione SCPC |

Poco più di un anno fa siamo stati testimoni della transizione su larga scala dalla SDTV alla HDTV utilizzando DVB-S2/H.264. Questo passaggio ha reso naturalmente necessario un chipset totalmente nuovo in grado di processare i segnali ad alta definizione accanto all'offerta tradizionale.

Tutti sappiamo che una nuova tecnologia spesso porta con sé problemi e difetti che richiedono un certo tempo per essere risolti. I primi chipset DVB-S2/H.264 non facevano eccezione e più o meno tutti i produttori di ricevitori HDTV hanno dovuto affrontare qualche problema di gioventù. Tante più funzioni un marchio tentava di aggiungere ai propri nuovi apparecchi HD, tanto più finiva per trovarsi esposto a difetti.

Nel frattempo, tuttavia, i fabbricanti di chip hanno avuto un certo tempo per studiare i problemi e trovare il modo di risolverli, cosicché il Topfield TMS SRP-2100 è ora uno dei primi ricevitori ad utilizzare l'ultimo e migliorato chipset DVB-S2/H.264.

La sudcoreana Topfield si definisce il "Leader della Casa Multimediale" ed è esattamente questo slogan che la società vuole dimostrare con il suo nuovo prodotto. Diversi mesi fa un team di ingegneri Topfield avviò il progetto di questo ricevitore HD di nuova generazione.

Ciò che risultò chiaro fin dal principio fu che Internet avrebbe giocato un ruolo significativo accanto alla tradizionale ricezione TV via satellite. A proposito, non è una coincidenza che TELE-satellite abbia scelto di aggiungere "banda larga" al proprio titolo, perché anche noi ci attendiamo che in futuro per i consumatori non farà alcuna differenza da dove provengano i contenuti audio e video. Satellite, cavo, terrestre ed Internet a banda larga saranno tutte fonti equivalenti di contenuti multimediali ed un giorno non ci chiederemo nemmeno più la loro provenienza.

Anche i progettisti della Topfield si sono basati su

questa previsione per il loro nuovo ricevitore TMS ed hanno pertanto fatto in modo che disponesse, tra le sue caratteristiche principali, non solo di due sintonizzatori compatibili DVB-S2, ma anche di un'interfaccia di rete a piena funzionalità.

Topfield ha deciso che la nuova tecnologia all'interno dovesse richiedere anche un nuovo aspetto esteriore. Sono spariti per sempre i pulsanti più o meno nascosti sul pannello frontale: il futuro è in un pannello di controllo sensibile al tatto che elimina i bottoni sporgenti.

Il TMS (che sta per Total Media Solutions) è di circa tre centimetri più alto rispetto ad analoghi ricevitori satellitari, ma, grazie al suo elegante pannello frontale, non appare affatto ingombrante. Dopotutto vi è solamente un unico pulsante posizionato proprio sopra il display VFD perfettamente leggibile: quello per accendere e spegnere l'apparecchio.

Tutti gli altri segmenti di controllo sono situati accanto ad esso disposti in un cerchio perfetto e si attivano semplicemente toccando il pannello frontale, un'idea davvero valida. Quando il ricevitore è acceso questi segmenti sono circondati da un anello LED azzurro che, tuttavia, abbiamo trovato essere un po' troppo luminoso in un ambiente buio. Poter regolare o disattivare questo LED sarebbe molto apprezzato.

Uno sportello sul lato destro del pannello frontale nasconde due slot CI che possono ospitare qualsiasi modulo di accesso condizionato per la ricezione pay TV (tipo Viaccess, Cryptoworks, Nagravision, Alphacrypt, ecc.) e due porte USB per collegare dischi fissi esterni o altre dispositivi come fotocamere digitali e simili.

Il pannello posteriore dimostra anch'esso il proprio valore ospitando l'obbligatorio presa HDMI, due connettori Scart, sei spinotti RCA per YUV, CVBS ed audio stereo, una porta USB, una presa E-SATA, un'interfaccia di rete,

le uscite audio coassiale ed ottica, oltre naturalmente ai due tuner compatibili DVB-S2 con relative uscite passati. Per farci ancora più piacere, Topfield ha aggiunto anche un interruttore meccanico sul pannello posteriore.

A differenza della maggior parte dei precedenti ricevitori Topfield, il nuovo TMS dispone di una piccola ventola per raffreddare il disco fisso e l'alimentatore. Nel modello pilota che abbiamo ricevuto in prova la ventola produceva un suono acuto piuttosto fastidioso. Topfield ci ha però assicurato che per la produzione di serie verranno utilizzati una ventolina più silenziosa ed un'unità di alimentazione migliorata.

Il telecomando in dotazione del TMS si impugna piacevolmente e vanta una disposizione dei tasti facili da utilizzare. Tutti i pulsanti sono etichettati chiaramente ed offrono la giusta resistenza quando premuti.

Se la qualità del telecomando del TMS raggiungesse quella del TF7700HDPVR ci sentiremmo in paradiso, ma non essendo purtroppo questo il caso dobbiamo dire che, pur essendo sufficiente-

mente comodo da utilizzare, non eguaglia il design e la sensazione del ricevitore per il quale è pensato.

Come aspetto positivo abbiamo apprezzato il fatto che sia possibile controllare anche la TV, il lettore DVD e l'amplificatore con lo stesso telecomando. Il manuale d'uso comprende un elenco completo di codici di vari costruttori per poterlo configurare in modo da operare con le apparecchiature già esistenti. Nella nostra prova, questa funzione non ha avuto problemi.

In aggiunta, Topfield ha deciso di fornire con il TMS anche una tastiera completa senza fili, sebbene al momento essa sia utilizzabile solamente per il videogioco integrato Battle Tank. I progetti in cantiere prevedono tuttavia di aggiungere in futuro al sistema operativo del ricevitore anche un browser Internet, per il quale la tastiera sarà estremamente comoda. Per poter utilizzare la tastiera senza fili occorre collegare una piccola chiavetta ad una delle porte USB del ricevitore in modo che i segnali possano essere effettivamente ricevuti dall'apparecchio.

Questo notevole elenco di funzioni è completato dal cavo HDMI fornito e da un utilissimo manuale utente, una cosa che Topfield in passato ci ha abituato ad attenderci e ad apprezzare. Esso fornisce informazioni dettagliate su tutte le funzioni del ricevitore, ha un layout chiaro e comprende illustrazioni ed immagini ove necessario.

Uso Quotidiano

Da quando, qualche settimana fa, Topfield ci ha annunciato che avrebbe spedito il nuovo TMS per una prova, non vedevamo l'ora che arrivasse al nostro laboratorio. Quando finalmente il momento è giunto, siamo stati ancora più veloci del solito a configurare il ricevitore per il nostro impianto di ricezione ed a collegarlo alla TV al plasma.

Alla prima accensione, l'apparecchio vuole conoscere la lingua preferita per la grafica OSD con possibilità di scelta tra le seguenti: Inglese, Francese, Tedesco, Olandese, Italiano e Spagnolo.

Sebbene il ricevitore disponesse già di un elenco canali completo, chiaramente orientato verso il mercato di

lingua tedesca, il passo successivo nel processo di configurazione iniziale è stata la ricerca canali.

Il TMS dispone di un elenco aggiornato di 150 posizioni satellitari europee ed asiatiche per le trasmissioni in banda Ku e C. Anche i dati dei transponder si sono rivelati essere attuali.

Per quanto riguarda le regolazioni di antenna, il TMS sembra gradire qualsiasi cosa gli si butti dentro. Sono supportati tutti i protocolli DiSEqC (1.0, 1.1, 1.2 ed 1.3), il che significa che possono andare bene sia la semplice antenna singola, sia l'antenna multi-fuoco con fino a 16 LNB o quella con motore DiSEqC. Sono preimpostate diverse frequenze di OL e, qualora possediate un LNB particolare, è sempre possibile immettere manualmente il valore esatto.

Per sfruttare al massimo il PVR a doppio sintonizzatore, ciascuno dei due ingressi dovrebbe essere collegato ad un cavo dedicato in modo da poter effettuare contemporaneamente due registrazioni (anche da satelliti diversi), mentre si riproduce un terzo evento.



Nel caso invece in cui sia disponibile un'unica linea di ingresso, l'uscita passante del tuner 1 può essere collegata all'ingresso del tuner 2, limitando in questo modo i canali disponibili su quest'ultimo.

La ricerca canali viene effettuata piuttosto velocemente impiegando circa otto minuti per HOTBIRD 13° Est con i suoi oltre 100 transponder. Anche in questo caso da Topfield non ci saremmo aspettati niente di meno. Naturalmente, qualsiasi ricerca può essere limitata ai soli canali in chiaro o codificati, mentre i canali che non si trovano sull'elenco dei transponder possono essere trovati sfruttando la ricerca per rete.

Per gli utenti più esigenti Topfield ha anche pensato di implementare l'immissione manuale dei PID. L'unica funzione che mancherà agli autentici Dxr è la ricerca alla cieca (blind scan) che non è disponibile nel TMS.

Il sintonizzatore del TMS aveva in serbo per noi una piacevole sorpresa: non solo ha agganciato senza sforzo i segnali SCPC da Turksat 42° Est, ma anche fatto una

notevole impressione quando abbiamo provato a ricevere segnali che arrivano molto deboli nella nostra posizione (come quelli da NILESAT 7° Ovest o ASTRA 2D a 28,2° Est, ad esempio). Quando abbiamo ripetuto la prova in condizioni di laboratorio, l'eccellente qualità di ricezione è stata confermata. Un valore di C/N appena superiore a 4 dB è sufficiente per ottenere un'immagine stabile e senza errori.

Ogni volta che arriva a casa un nuovo ricevitore satellitare si ripete la solita storia: vengono trovati centinaia o addirittura migliaia di canali, poi occorre dedicare tempo al noioso lavoro di fare un po' d'ordine in questa enorme confusione. Nel nostro caso, ben più di 2000 canali TV ed infiniti canali radio sono finiti nell'elenco generale, ma per fortuna Topfield ha una reputazione da mantenere nella gestione dell'elenco canali ed il TMS non fa eccezione.

La sua memoria accetta fino a 7000 canali TV e 3000 stazioni radio e può essere personalizzata a piacimento. Oltre ad una strutturazione di base automatica, consente lo spostamento, la cancellazione, il cambio di nome o il

TELE-satellite World

[www.TELE-satellite.com/...](http://www.TELE-satellite.com/)

Download this report in other languages from the Internet:

Arabic	العربية	www.TELE-satellite.com/TELE-satellite-0907/ara/topfield.pdf
Indonesian	Indonesia	www.TELE-satellite.com/TELE-satellite-0907/bid/topfield.pdf
Bulgarian	Български	www.TELE-satellite.com/TELE-satellite-0907/bul/topfield.pdf
Czech	Česky	www.TELE-satellite.com/TELE-satellite-0907/ces/topfield.pdf
German	Deutsch	www.TELE-satellite.com/TELE-satellite-0907/deu/topfield.pdf
English	English	www.TELE-satellite.com/TELE-satellite-0907/eng/topfield.pdf
Spanish	Español	www.TELE-satellite.com/TELE-satellite-0907/esp/topfield.pdf
Farsi	فارسی	www.TELE-satellite.com/TELE-satellite-0907/far/topfield.pdf
French	Français	www.TELE-satellite.com/TELE-satellite-0907/fra/topfield.pdf
Greek	Ελληνικά	www.TELE-satellite.com/TELE-satellite-0907/hel/topfield.pdf
Croatian	Hrvatski	www.TELE-satellite.com/TELE-satellite-0907/hrv/topfield.pdf
Italian	Italiano	www.TELE-satellite.com/TELE-satellite-0907/ita/topfield.pdf
Hungarian	Magyar	www.TELE-satellite.com/TELE-satellite-0907/mag/topfield.pdf
Mandarin	中文	www.TELE-satellite.com/TELE-satellite-0907/man/topfield.pdf
Dutch	Nederlands	www.TELE-satellite.com/TELE-satellite-0907/ned/topfield.pdf
Polish	Polski	www.TELE-satellite.com/TELE-satellite-0907/pol/topfield.pdf
Portuguese	Português	www.TELE-satellite.com/TELE-satellite-0907/por/topfield.pdf
Romanian	Românesc	www.TELE-satellite.com/TELE-satellite-0907/rom/topfield.pdf
Russian	Русский	www.TELE-satellite.com/TELE-satellite-0907/rus/topfield.pdf
Swedish	Svenska	www.TELE-satellite.com/TELE-satellite-0907/sve/topfield.pdf
Turkish	Türkçe	www.TELE-satellite.com/TELE-satellite-0907/tur/topfield.pdf

Available online starting from 29 May 2009

bloccaggio con PIN di singole voci.

Altrettanto semplicemente potete spostare i canali che guardate regolarmente in un elenco di preferiti, il quale a sua volta può essere suddiviso fino in 30 categorie. In questo modo potete ad esempio costruire elenchi specifici per genere, crearne uno dedicato all'HDTV oppure ciascun membro della famiglia può utilizzare un proprio elenco personale.

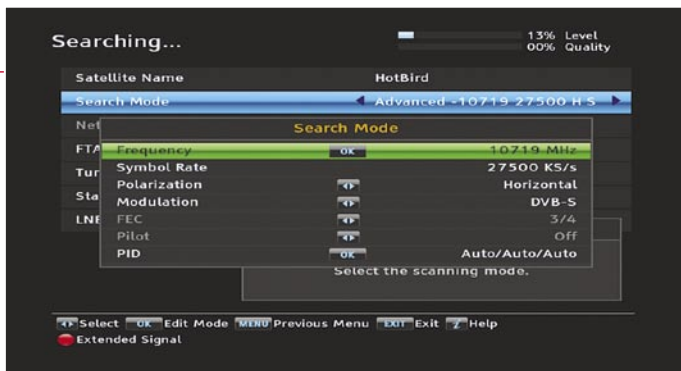
Prima di uscire dal menù principale, tra l'altro comodamente suddiviso in cinque categorie, conviene dare uno sguardo alle impostazioni di sistema e regolare, se occorre, i vari parametri. Come altri ricevitori digitali, il TMS può essere

configurato per sincronizzare automaticamente l'ora locale via satellite. Quella che sembra una grande idea ha anche i suoi svantaggi in quanto alcuni canali trasmettono un segnale orario errato propagando lo stesso errore al ricevitore. Per contrastare questo problema, il TMS consente di limitare questa funzionalità a determinati transponder o canali predefiniti, che possono anche essere codificati. Si tratta di una soluzione molto comoda che attendevamo da sempre.

Via HDMI il TMS può fornire le risoluzioni 576i, 576p, 720p, o 1080i, oppure si può scegliere la modalità automatica che seleziona automaticamente quella più adatta in base al segnale ricevuto. Ci è



TOPFIELD®



Ricerca manuale canali



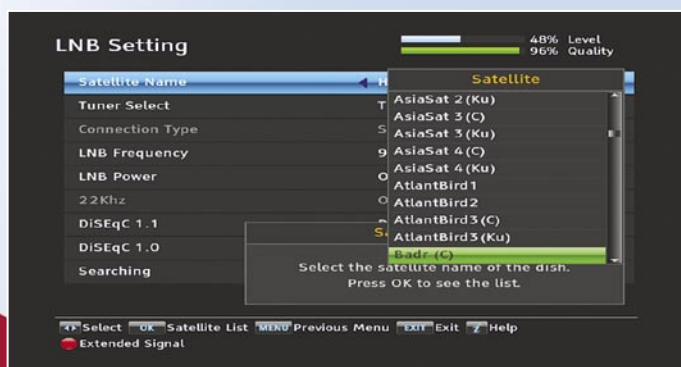
EPG modalità 1



Informazioni EPG estese



Varie impostazioni OSD



Sono disponibili 150 posizioni satellitari pre-memorizzate

piaciuto in particolare il tasto "Video Format" sul telecomando per cambiare rapidamente risoluzione.

La presa Scart fornisce segnali CVBS, S-Video o RGB, e l'utente può predefinire come presentare su uno schermo 16:9 il materiale in 4:3 (Pan & Scan oppure formato originale con barre nere ai lati). Sebbene oggi giorno difficilmente qualcuno lo userà, è anche possibile impostare l'uscita a 4:3 per vecchi apparecchi TV.

Come il nome suggerisce, le regolazioni di registrazione e riproduzione consentono di definire il comportamento del ricevitore riguardo queste funzioni. La memoria di time-shift è stata estesa per coprire fino a 300 minuti, rispetto ai 120 minuti che erano disponibili in passato. In aggiunta, potete fare in modo che il ricevitore aggiunga un numero prefissato di minuti prima e dopo ciascuna registrazione programmata qualora il canale non rispetti l'orario previsto.

Se viene collegata una memoria esterna attraverso le porte USB o E-SATA, essa può essere contrassegnata come dispositivo principale. Così, se volete utilizzare un disco USB piuttosto che quello interno da 500 GB, potete configurare l'apparecchio per indirizzare il disco esterno.

Un'altra novità è che ora è possibile continuare la riproduzione da dove si era interrotta in precedenza. Fino ad ora era necessario un TAP (plug-in aggiuntivo da Topfield) specifico per utilizzare questa funzione. Inoltre, sono disponibili diverse velocità di avanzamento e indietro e l'utente può definire come comportarsi con le registrazioni criptate. Esse possono essere decodificate immediatamente creando una copia oppure questa operazione può essere attivata manualmente.

Il display frontale del TMS può essere personalizzato in numerosi modi, ad esempio utilizzando diverse modalità di visualizzazione o regolando la luminosità in standby

e in funzionamento. Avremmo gradito che lo stesso fosse stato possibile anche per il LED azzurro sul pannello frontale.

Se intendete collegare il ricevitore al mondo esterno, il Topfield TMS non vi mette a disposizione solamente le porte USB ed E-SATA, ma anche una completa interfaccia di rete che può essere configurata da un'apposita area di menù. Essa permette di assegnare manualmente un indirizzo IP o di riceverlo automaticamente da un server DHCP presente in rete. In questo secondo caso il TMS acquisirà tutti i parametri necessari e sarà pronto in una manciata di secondi.

Nel ricevitore sono integrati un server FTP ed un server Web che possono essere singolarmente attivati o meno. Naturalmente, il TMS offre la protezione all'accesso mediante user ID e password.

Una volta terminata la configurazione iniziale, tutto ciò che dovete fare è premere il tasto Exit del telecomando per abbandonare il menù principale. Il ricevitore passerà immediatamente al primo canale in elenco inserendo un piccolo riquadro informativo sulla parte bassa dello schermo. Questo comprende informazioni sull'evento corrente, una barra di avanzamento per mostrare da quanto esso è iniziato e diversi dettagli riguardo tuner, satellite e transponder attivi.

Altre icone forniscono informazioni sui servizi disponibili, come teletext, sottotitoli, ulteriori tracce audio oppure se si tratta di un canale codificato o di un canale multifeed.

Tutto questo è completato da due barre che indicano l'intensità e la qualità del segnale. Fate tuttavia attenzione a questi valori in quanto abbiamo verificato che potrebbero non essere del tutto precisi, soprattutto quando si tratta di segnali deboli.

Premendo il tasto Info il ricevitore mostrerà, se messe

a disposizione dall'emittente, ulteriori informazioni sul contenuto dell'evento in corso. L'EPG appare premendo il tasto Guida e qui Topfield è riuscita ancora una volta a sviluppare un layout molto comodo. Purché trasmesse dal canale, si possono visualizzare le informazioni per un massimo di sette giorni di anticipo.

Sono disponibili due modalità di esposizione: la prima mostra una griglia con sette canali alla volta per un periodo di circa tre ore, mentre la seconda consiste anch'essa in una griglia, ma questa volta con cinque canali su un periodo di circa quattro ore.

Mentre utilizzate l'EPG, il tasto Info richiama informazioni dettagliate sull'evento selezionato che può essere contrassegnato per creare una registrazione programmata o un semplice promemoria. Non potrebbe essere più facile di così programmare le registrazioni, anche se naturalmente è sempre possibile l'inserimento manuale se non si vuole essere limitati agli orari previsti dai palinsesti.

Le registrazioni possono essere ripetute giornalmente, settimanalmente, nei giorni lavorativi o nei weekend; in altre parole vi sono tutte le opzioni immaginabili. Nel corso della nostra prova il ricevitore ha anche individuato e avvisato per ogni conflitto dovuto a sovrapposizioni nel timer, anche quando limitate ad un paio di minuti soltanto.

Nella migliore tradizione Topfield, il tasto OK richiama l'elenco canali che viene presentato in un comodo design ed offre una gamma completa di opzioni di ordinamento. Volendo, il ricevitore può anche mostrare i dettagli dell'emittente di ciascun canale, mentre un singolo tasto vi porta all'elenco dei preferiti. Ci è particolarmente piaciuta la funzione di ricerca che mostra tutti i canali il cui nome inizia con un determinato carattere (una pressione: tutti i canali che iniziano con A; due pressioni: tutti quelli che iniziano con B e così via).

Con potenzialmente migliaia di canali in elenco, questa funzione vi porta molto rapidamente a ciò che state cercando. Lo zapping è un vero divertimento con il TMS: non occorre più di un secondo per passare tra due canali SDTV e circa due prima che un canale HDTV appaia sullo schermo.

Quando proviamo un ricevitore spesso "zappettiamo" su e giù senza sosta ed il TMS non ha mai reagito con significativi difetti video o audio. In generale, ci è davvero piaciuta la qualità audio-video fornita da questo ricevitore che è risultata eccellente per i segnali sia SD che HD.

Grazie al disco fisso integrato da 500 GB accumulerete rapidamente molti eventi registrati. Per aiutarvi a tenere traccia di tutto ciò che avete registrato è possibile creare liberamente delle cartelle nelle quali spostare le registrazioni. Ciascuna di esse è completata da un'immagine di anteprima e da informazioni dettagliate sulla sua lunghezza e dimensione. Nel caso ve lo stiate chiedendo, 500 GB di disco fisso contengono circa 250 ore di materiale.

Il file system utilizzato da Topfield è JFS, sebbene un buon numero di altri formati (tipo FAT32, NTFS o EXT2/3, ad esempio) siano comunque leggibili. Tuttavia, possono essere scritti solo JFS e EXT2/3, particolare da tenere a mente quando si prova a modificare le registrazioni sul PC.

La perfetta impressione generale del TMS è completata dall'ottima selezione delle tracce audio, dal perfetto inserimento dei sottotitoli, dal supporto NVOD e dal decoder teletext integrato. Se siete tipi impazienti e preferite guardare un altro canale durante le interruzioni pubblicitarie, gradirete particolarmente il PiP (immagine nell'immagine), che funziona anche con due canali HD!

Non dobbiamo poi dimenticare di citare una funzione chiamata ripristino automatico di sistema che funziona nel modo seguente: premendo un tasto potete salvare lo stato attuale del ricevitore che potrà poi essere ripristinato in qualsiasi momento successivo se dovessero sorgere dei problemi di configurazione. Il file di ripristino può essere salvato sia nella memoria interna, sia su un dispositivo esterno per essere sempre al sicuro.

Topfield non cessa mai di migliorare i propri prodotti e, per questo motivo, vengono periodicamente messe a disposizione nuove versioni di software. Gli aggiornamenti possono essere effettuati via satellite, rete o mediante una chiavetta USB.

Interfaccia di Rete

Come già detto in precedenza, Topfield è convinta che il futuro vedrà una convergenza delle diverse strade dell'intrattenimento. I contenuti TV e radio saranno ancora forniti da trasmissioni via satellite, cavo o terrestre, ma saranno completati da significative estensioni tramite Internet.

Questo è il motivo per il quale l'interfaccia di rete del TMS ha ricevuto un'attenzione speciale fin dall'inizio. Non solo essa consente di controllare il ricevitore via Internet o rete locale grazie al server web integrato, ma, con l'aiuto del server FTP, potete anche accedere al disco fisso del ricevitore ovunque vi troviate nel mondo.

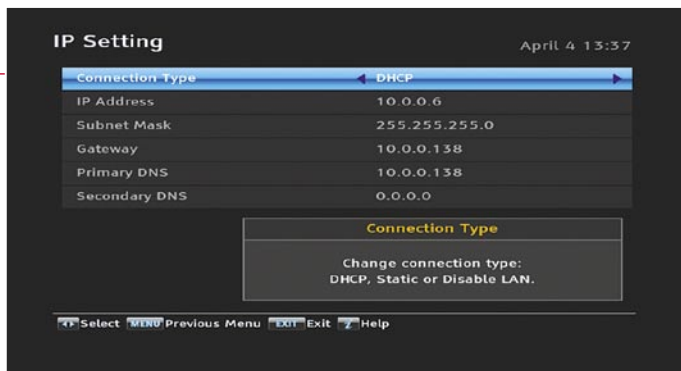
I dati sono trasmessi ad alta velocità, cosicché questa bella teoria può essere davvero messa in pratica aprendo nuovi scenari di utilizzo di un ricevitore satellitare. Immaginate soltanto una prima visione TV mentre vi trovate in vacanza e, con tutto il daffare prima della partenza, avete dimenticato di programmare la registrazione.

Nessun problema: se dal vostro luogo di vacanza avete accesso ad Internet, potete aggiungere una voce al timer, controllare che tutte le programmazioni esistenti siano corrette e verificare che le registrazioni siano realmente avvenute. E, se non fosse abbastanza, potete anche usare l'FTP per trasmettere i contenuti TV o radio da casa a dove vi trovate.

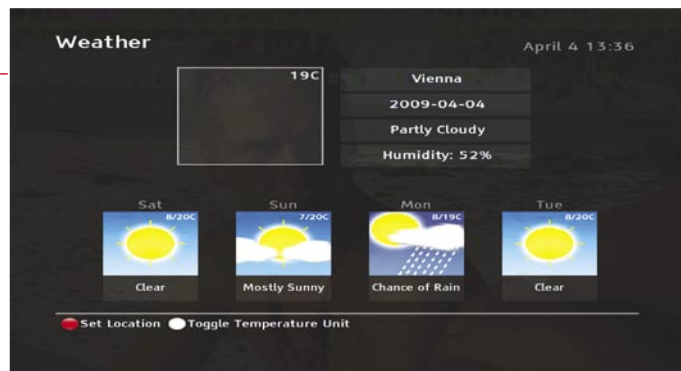
La voce di menù "Intrattenimento" è il primo passo di Topfield verso la rimozione dei confini tra ricevitore, rete ed Internet. Ad esempio, potete usare il TMS per cercare video su YouTube e guardarli sul vostro schermo piatto in salotto. Naturalmente abbiamo subito provato questa possibilità che ha funzionato senza alcun problema.

Il TMS è versatile come il portale web di YouTube e

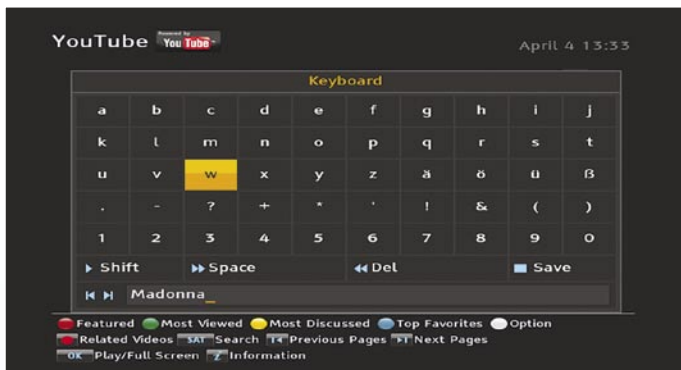




Impostazioni di rete acquisite via DHCP |



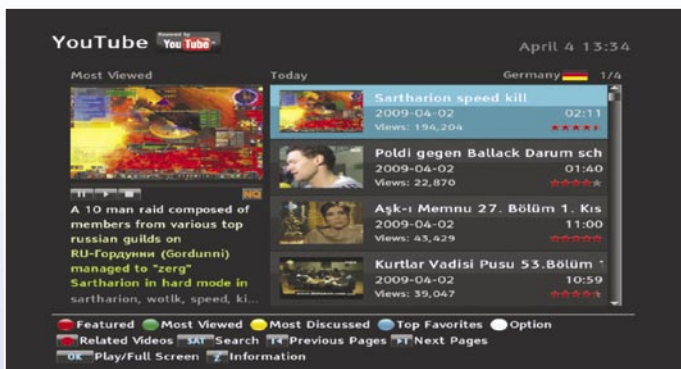
Previsioni meteo |



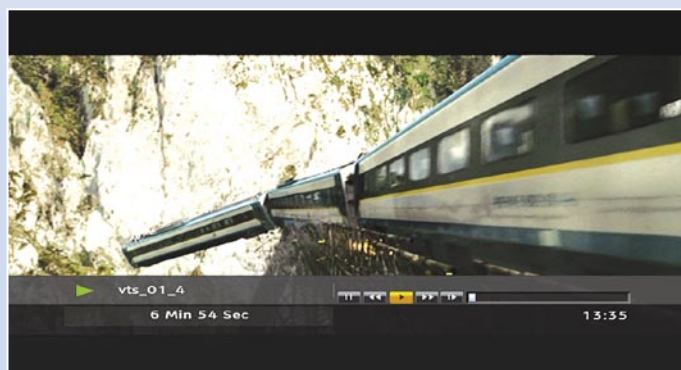
Ricerca video YouTube |



Videogioco Battle Tank |



Video più visti su YouTube |



Riproduzione DivX |



Jukebox MP3 |

quindi mostra anche l'elenco dei video più visionati o con giudizi migliori. In alternativa potete vedere le foto su Flickr o condividerle con i vostri amici, oppure, se volete conoscere il meteo del giorno, il TMS ha una specifica voce di menù che fornisce le previsioni per praticamente tutte le città del mondo.

Inoltre, il TMS può naturalmente essere utilizzato anche come jukebox MP3 o come visualizzatore di immagini, sia singole che in sequenza. Se poi avete scaricato da Internet dei film in DivX, con il Topfield TMS potete tranquillamente guardarli. Il videogioco Battle Tank è la ciliegina sulla torta multimediale e può essere giocato da soli a casa o con gli amici in rete.

TAP

Topfield è stato il primo costruttore a creare una piattaforma per consentire agli appassionati di realizzare nuove funzioni per il software del ricevitore. Il nome di questo gioco è TAP che sta per Topfield Application Protocol (Protocollo Applicativo Topfield). Gli utenti possono sfruttare applicazioni TAP per personalizzare ulteriormente i propri apparecchi e aggiungere nuove funzionalità.

Topfield ha iniziato già

diversi anni fa ad integrare il TAP nei propri modelli e quindi non è una sorpresa che sia una caratteristica presente anche nel TMS. Mentre le applicazioni TAP scritte per i ricevitori più vecchi non funzioneranno sul TMS, Topfield ha dichiarato che l'interfaccia non è praticamente cambiata e quindi non dovrebbe essere troppo difficile ricompilare le applicazioni TAP esistenti per renderle compatibili con il TMS in un breve lasso di tempo.

Con il suo TMS Topfield è tra i primi produttori di ricevitori ad entrare in un territorio inesplorato facendo di Internet una parte integrante del proprio prodotto. Naturalmente, la qualità di molti video su YouTube è ben al di sotto di quella delle trasmissioni via satellite, ma le cose cambiano e YouTube sta pesantemente investendo in una nuova tecnologia di compressione tanto che diversi video sono già disponibili in alta definizione. L'impressione che questi esempi ci hanno fatto è stata ottima e, presto o tardi, l'utente finale non dovrà più chiedersi da dove provengano i contenuti TV, basta che siano visibili sullo schermo in buona qualità.

Una cosa è certa: Topfield sarà all'avanguardia di questi nuovi sviluppi!

TOPFIELD®

La vita è davvero dura per un collaudatore di TELE-satellite: per preparare questo articolo Thomas da Vienna gioca in rete al videogioco Battle Tank, integrato nel TMS, con Barna, il grafico di TELE-satellite, da Budapest (foto grande).



TOPFIELD

Il Giudizio dell'Esperto



Il Topfield TMS SRP-2100 è realmente un ricevitore di nuova generazione. Per la prima volta coniuga televisione via Satellite ed accesso ad Internet creando una esperienza di visione completamente nuova con funzioni fino ad ora sconosciute. Il principio di funzionamento è brillante e l'OSD sfoggia un'interfaccia davvero a misura di utente. Si possono effettuare contemporaneamente due registrazioni mentre si guarda un evento già registrato. Tutto ciò fa del TMS il compagno ideale per l'intera famiglia, così come per i novellini o i DXer più esperti.



Thomas Haring
TELE-satellite
Test Center
Austria



La ventola di raffreddamento sull'esemplare in prova era piuttosto rumorosa, ma il produttore ci ha assicurato che nella produzione di serie verranno utilizzati una ventola più silenziosa ed un alimentatore più efficiente. La qualità del telecomando potrebbe essere migliore.



Elenco canali del Topfield TMS



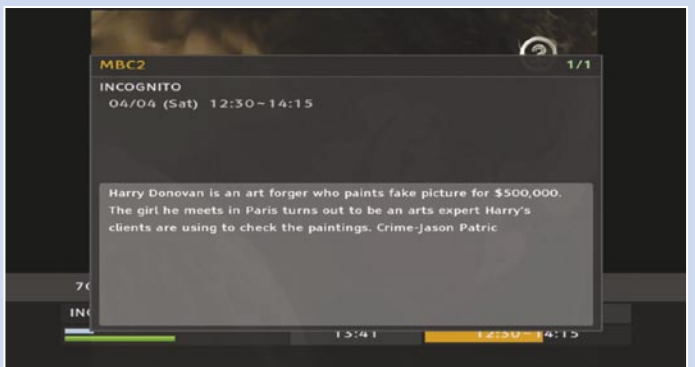
Gestione elenco canali



Opzioni elenco canali



Barra Informativa



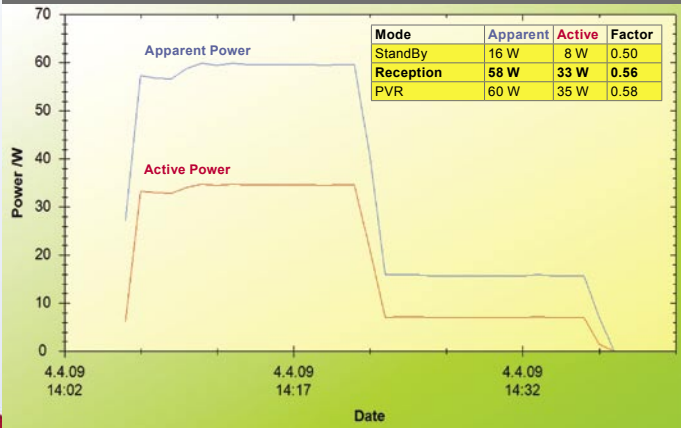
Barra Informativa Estesa

TECHNIC

DATA

Manufacturer	Topfield, Seongnam/Korea
Fax	+82-31-7082607
E-Mail	inquiry@topfield.co.kr
Model	TMS SRP-2100
Function	Digital HDTV DVB-S2 Receiver with Various Multimedia Features
Channel Memory	10000
Symbolrate	1-45 Ms/sec.
SCPC Compatible	yes (> 2000 Ms/s)
DiSEqC	1.0 / 1.1 / 1.2 / 1.3
USALS	yes
HDMI Output	yes
Scart Connector	2
Audio/Video Outputs	6x RCA
Component Video Output	yes
S-Video Output	yes
UHF Modulator	no
0/12 Volt Connector	no
Digital Audio Output	yes
EPG	yes
C/Ku-Band compatible	yes
PVR-Function	yes
USB 2.0 Connector	yes
Ethernet	yes
E-SATA	yes
Max. hdd size	1TB
Dimensions	340/82/258mm
Weight	3.8kg

ENERGY DIAGRAM



Primi 15 minuti: nel primo minuto viene acceso il ricevitore, a seguire 14 minuti di piena operatività con cambio canali, registrazione, riproduzione, ecc. Secondi 15 minuti: stand-by.