



TELE SATELLITE
AWARD & BROADBAND
08-09/2008

SATCATCHER DIGIPRO EXCEL-TV
Facile da usare, estremamente accu-
rato e con uno schermo brillante



SatCatcher Digipro Excel-TV

Piccolo misuratore di segnale con schermo TV

Fino a pochi anni fa era relativamente semplice allineare una nuova antenna ad una posizione satellitare desiderata. Tutto ciò che occorre era un ricevitore analogico e quindi muovevate lentamente l'antenna fino a che uno dei canali analogici veniva ricevuto chiaramente. Ai nostri giorni, comunque, questo metodo non funziona più, poiché la maggior parte dei satelliti trasmettono quasi esclusivamente segnali digitali. Da un punto di vista economico questo sviluppo è semplicemente naturale, poiché con la stessa capacità che veniva richiesta da un singolo canale analogico, oggi vengono inviati a terra fino a dieci canali digitali. Per cui siamo finiti con l'aver un'offerta analogica virtualmente inesistente e in questo modo senza una modalità semplice per regolare le nostre antenne.

Alcuni tra i nostri lettori potrebbero sostenere che i ricevitori digitali siano perfettamente adatti per questo compito, grazie ai loro misuratori di potenza del segnale e qualità del segnale, ma tutto ciò che possiamo rispondere loro è: provatelo per vostro conto e troverete che è estremamente difficile raggiungere un allineamento ottimale poiché questi misuratori digitali reagiscono solo molto lentamente ai cambiamenti di segnale, mentre le apparecchiature professionali (ed anche i ricevitori analogici) forniscono un feedback in tempo reale, che è ciò che conta veramente.

Esattamente per quella ragione TELE-satellite presenta misuratori di segnale per l'allineamento delle antenne satellitari in ogni occasione. Alcuni di essi costano più o meno quanto una piccola auto di seconda mano, mentre altri sono progettati per acquirenti più attenti al risparmio. L'azienda britannica SatCatcher ha appena lanciato il suo nuovo Digipro Excel-TV per dimostrare che sono in errore quelli che sostengono che economico equivale ad inefficiente.

Il loro misuratore di segnale giunge in un robusto contenitore per il trasporto fatto in alluminio ed è alloggiato all'interno in modo sicuro con della gommapiuma tutt'attorno, assieme a tutti gli accessori che fanno parte integrante della confezione complessiva.

La stessa unità del Digipro Excel-TV presenta uno schermo LCD di 3,5 pollici ed un totale di 22 pulsanti, oltre a pulsanti a freccia sul

pannello frontale per comandare il misuratore. In cima trovate la presa IF satellitare di input, con la presa per il caricatore ed un'interfaccia per collegare l'apparecchio al PC localizzata in basso. Quando si utilizza il Digipro Excel-TV all'esterno per regolare l'antenna, un robusto coperchio protettivo con una finestra di osservazione lo protegge dagli elementi. Un caricatore per il pacchetto di batterie integrato nel Digipro Excel-TV, un adattatore per caricare il misuratore nella vostra auto, un cavo di collegamento da usare tra il Digipro Excel-TV ed il PC, un CD-ROM col software ed un esauriente manuale d'uso con numerose illustrazioni che piacerà anche ai laici sono tutti inclusi nella confezione.

Lo standard della lavorazione lascia un'impressione straordinariamente positiva e tutti i pulsanti lasciano una bella sensazione. Lo schermo LCD si vede bene anche sotto la luce diretta del sole.

Uso quotidiano

Quando abbiamo dato uno sguardo alle specifiche tecniche del Digipro Excel-TV durante i nostri test, siamo rimasti sorpresi nel leggere che il misuratore resta in funzione fino a cinque ore prima che le batterie integrate richiedano di essere ricaricate. Nel paragonarlo con molti altri misuratori concorrenti - le cui batterie normalmente non durano non più di due o tre ore - questo è un risultato notevole, e lo abbiamo anche potuto verificare nei nostri test.



Il Digipro Excel-TV giunge con un robusto contenitore per il trasporto realizzato in alluminio e con tutte le parti accessorie che vi dovessero servire.

Allo scopo di assicurare questa lunga carica delle batterie il misuratore dovrebbe essere caricato dalla rete elettrica per almeno quattro o cinque ore prima dell'utilizzo. Prima di cominciare ad allineare l'antenna raccomandiamo di installare il software del CD-ROM,

poiché allo scopo di mantenere tutte le sue promesse il Digipro Excel-TV necessita della lista corrente di transponder e di satelliti, come pure l'esatta posizione geografica del luogo di installazione. Entrambe possono essere impostate molto convenientemente

Il Digipro Excel-TV di SatCatcher in uso: allineando un'antenna offset ad ASTRA 2B



Display dello spettro



utilizzando il software SatCatcher. Decine di città del mondo sono pre-memorizzate, così che nella maggior parte dei casi non è necessario controllare la vostra posizione ed inserirla manualmente. Naturalmente la lista può essere modificata per aggiungere nuove voci e servizi gratuiti online come DishPointer.com, per esempio, tool molto pratici per determinare i dati precisi della posizione. La versione europea del software include una vasta lista di 64 posizioni satellitari pre-memorizzate e, qualora diversi satelliti siano posizionati nella stessa posizione orbitale, ogni satellite è elencato separatamente e può anche essere selezionato individualmente.

Questa è una funzione importante, poiché sebbene spesso diversi satelliti condividano la stessa posizione, frequentemente hanno footprint differenti, che significa che, a seconda della regione di ricezione, solamente i segnali provenienti da satelliti specifici possono arrivare con potenza sufficiente. ASTRA2D a 28.2° est è un classico esempio europeo per questo: in GB ed Irlanda il suo segnale può essere ricevuto con antenne non più grandi di 70 cm, mentre nell'Austria orientale sarebbe necessario un diametro di tre metri per ricevere lo stesso preciso segnale. D'altra parte, ASTRA2A e ASTRA2B condividono la stessa posizione e possono essere ricevuti con piccole antenne in tutta l'Europa centrale.

Ogni satellite è fornito di una lista di diverse entrate di transponder, che può essere anche modificata o estesa se nascesse la necessità. Una lista aggiornata viene resa disponibile da scaricare dal produttore ad intervalli regolari, oppure potete sempre rivolgervi a www.SatcoDX.com per ottenere dati aggiornati oppure al software "World of Satellites", inviato su CD-ROM con ogni numero di TELE-satellite.

Una volta che tutti i parametri

necessari sono inseriti o selezionati, il misuratore deve essere agganciato al PC col cavo fornito (porta seriale COM) così che tutte le informazioni possano essere trasferite all'apparecchio di misurazione in un soffio.

Allineamento dell'antenna

Prima di procedere con l'allineamento della vostra antenna dovete prima caricare il satellite desiderato sul misuratore. Tutto ciò che dovete fare per questo è premere il pulsante FINDING, che richiama la lista di satelliti che precedentemente era mostrata dal software del PC software. Da quella lista dovete selezionare il vostro satellite desiderato. Ogni satellite sulla lista è diviso nella sua polarizzazione orizzontale e verticale e banda bassa e alta, poiché anche se stiamo trattando un solo satellite, capita che una polarizzazione o banda sia destinata ad un mercato differente dall'altro e così non tutti i segnali possono essere ricevuti in tutte le posizioni.

Con il menu FINDING e la sottovoce ORIENTATION il misuratore calcola le impostazioni di elevazione ed azimut necessarie per puntare correttamente l'antenna verso il satellite scelto. Un compasso virtuale mostra l'orientamento approssimativo dell'antenna durante il processo di allineamento. Generalmente la vostra antenna dovrebbe dare i primi segni di vita appena le impostazioni suggerite dal misuratore vengono implementate sull'antenna.

Una volta conclusa questa fase, il Digipro Excel-TV commuta dalla modalità di ricerca alla modalità di allineamento e mostra la forza del segnale e la qualità del segnale con l'aiuto di due barre estremamente sensibili. C/N, BER come anche la potenza del segnale sono permanentemente misurate ed indicate in dB e/o dBµV. Esiste anche un indi-

catore acustico che rappresenta le misurazioni correnti così che i cambiamenti possono essere notati anche senza guardare il misuratore, semplicemente ascoltando i picchi di suono che cambiano. In questo modo avete sempre un feedback immediate che vi dice se i movimenti dell'antenna migliorano o peggiorano il segnale in arrivo. Nel caso un segnale non sia più in arrivo potete decidere di selezionare un transponder differente tra quelli della lista pre-caricata. Appena la potenza migliore possibile del segnale viene trovata, potete premere il pulsante TV così che il Digipro Excel-TV legga il NIT del transponder scelto e mostri i canali trasmessi su quel transponder.

Se eravate scettici sul fatto che tutte quelle barre e picchi di suono portassero veramente da qualche parte, ora che potete davvero guardare la TV sul misuratore di segnale Digipro Excel-TV, avete la prova che l'antenna punti verso il satellite giusto. Ogni canale FTA può essere mostrato ed utilizzando o pulsanti a freccia potete anche fare zapping tra i canali.

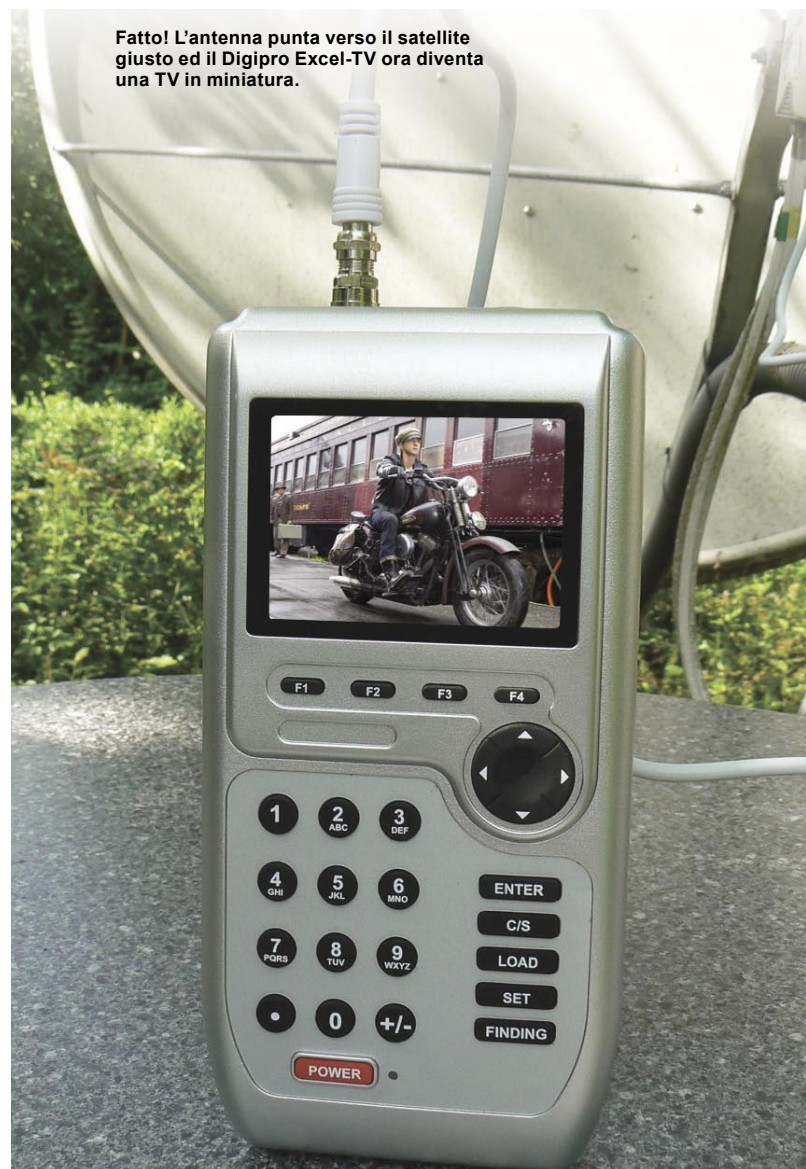
Un utilizzatore più esperto seguirà una strada più rapida:

- premere il pulsante finding
- selezionare il satellite richiesto
- premere F4: porta allo spettro per fare l'installazione
- premere ancora F4: porta allo schermo del segnale per la sintonia di precisione
- un'altra pressione di F4 per scaricare il canale tv per un'ultima verifica del satellite trovato.

Ogni risultato di misurazione può essere salvato per una successiva analisi col tocco di un pulsante. Questa è una funzione molto pratica nelle situazioni in cui vi occorra allineare un'antenna motorizzata o multi-feed e vi serva avere i dati di ricezione di tutti i satelliti disponibili come riferimento una volta che l'installazione è completata.

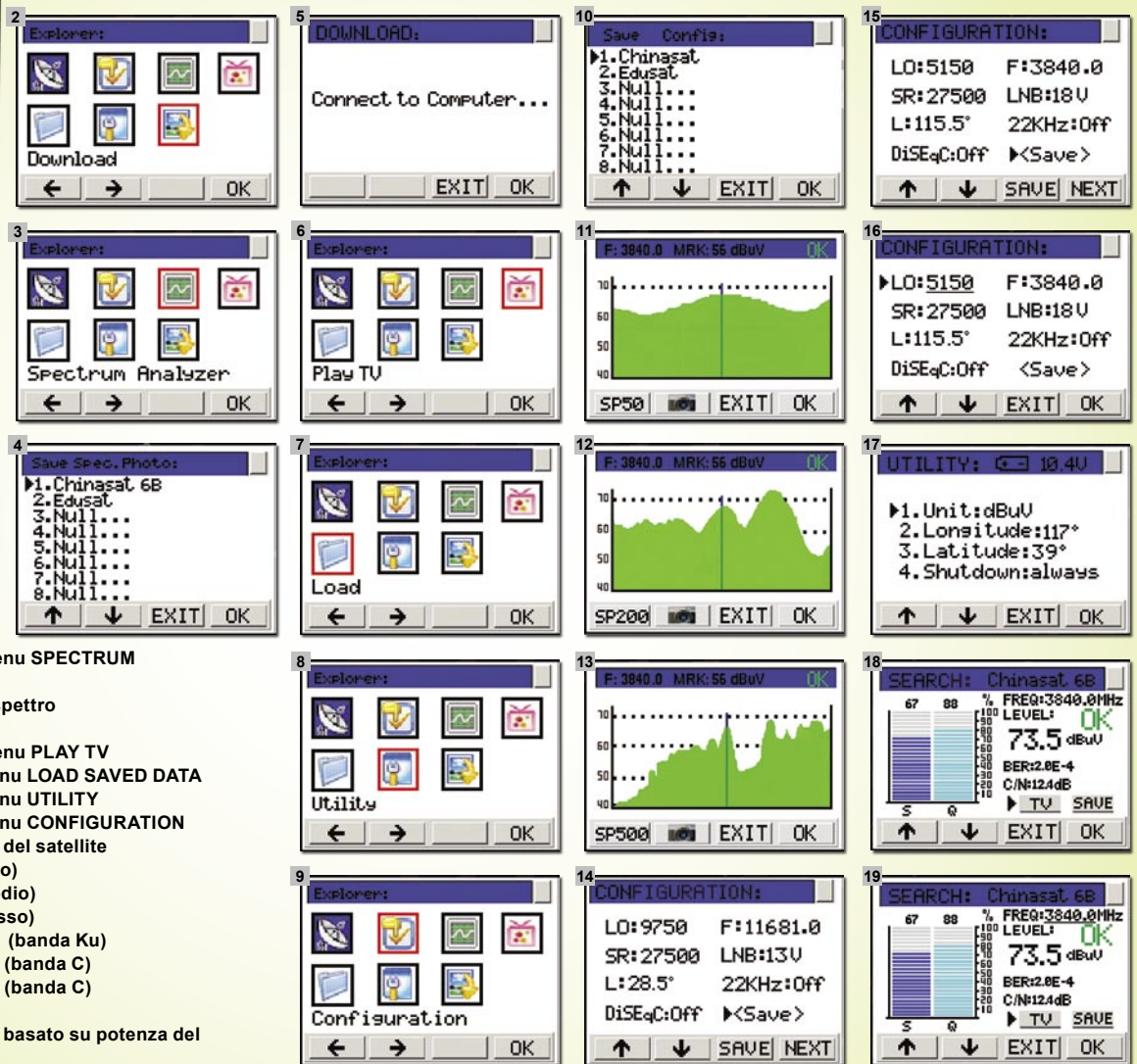
Oltre ai dati dei transponder pre-caricati oppure quelli modificati sul PC, è anche possibile aggiungere i parametri di nuovi transponder direttamente sul misuratore. Anche LOF, alimentazione dell'LNb e segnale a 22 kHz possono essere regolati direttamente col misuratore di segnale. In quel

Fatto! L'antenna punta verso il satellite giusto ed il Digipro Excel-TV ora diventa una TV in miniatura.





Immagini del DigiPro Excel TV:



1 – Menu principale, voce del menu FINDING per allineare l'antenna

2 – Menu principale, voce del menu DOWNLOAD per scambiare i dati col PC

3 – Menu principale, voce del menu SPECTRUM ANALYZER

4 – Salvataggio delle foto dello spettro

5 – Scarico dei dati sul PC

6 – Menu principale, voce del menu PLAY TV

7 – Menu principale, voce del menu LOAD SAVED DATA

8 – Menu principale, voce del menu UTILITY

9 – Menu principale, voce del menu CONFIGURATION

10 – Salvataggio configurazione del satellite

11 – Foto dello spettro (Zoom alto)

12 – Foto dello spettro (Zoom medio)

13 – Foto dello spettro (Zoom basso)

14 – Configurazione del satellite (banda Ku)

15 – Configurazione del satellite (banda C)

16 – Configurazione del satellite (banda C)

17 – Menu UTILITY

18 – Immagine dell'allineamento basato su potenza del segnale, C/N e BER

19 – Salvataggio delle foto dello spettro



Interfaccia USB per collegare l'apparecchio al PC vicina alla presa di alimentazione.



Presa F per collegare l'LNB sulla parte superiore.

modo potete usare il DigiPro Excel-TV sia per la banda Ku sia banda C, oppure qualsiasi altra banda disponibile allo scopo. Il DigiPro Excel-TV può essere utilizzato anche collegato ad un multiswitch, in quanto supporta il DiSEqC 1.0 (per fino a otto LNB).

Il produttore ha anche equipaggiato il suo più recente misuratore col DiSEqC 1.2, come pure l'USALS (DiSEqC 1.3), per cui il produttore dichiara che sia l'unico misuratore al mondo con l'USALS.

Attraverso i pulsanti del suo pannello frontale il motore può muovere l'antenna alla posizione 0 col tocco di un solo pulsante e col pulsante SET il motore può essere comandato per ruotare l'antenna direttamente alla posizione del satellite correntemente selezionato. Allo stesso modo dei risultati delle misurazioni, tutte le modifiche alla lista dei canali possono essere salvate direttamente sul misuratore per un utilizzo successivo. Come

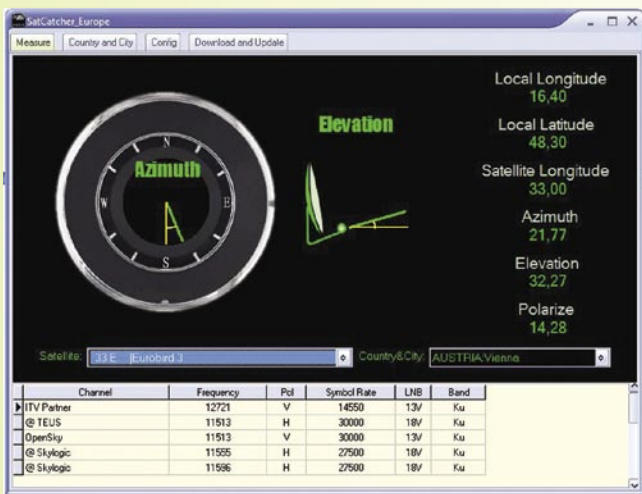
alternativa all'uso gli indicatori della forza del segnale e della qualità del segnale, potete decidere di passare alla modalità spettro con tre livelli differenti di zoom, che viene usato per muovere l'antenna fino a quando viene mostrato lo spettro che corrisponde al satellite scelto.

Per facilitare questo processo un numero di foto relative allo spettro sono pre-memorizzate nel misuratore oppure possono essere aggiunte in un momento successivo così che i risultati della misurazione corrente possono essere confrontati alle foto di riferimento dello spettro.

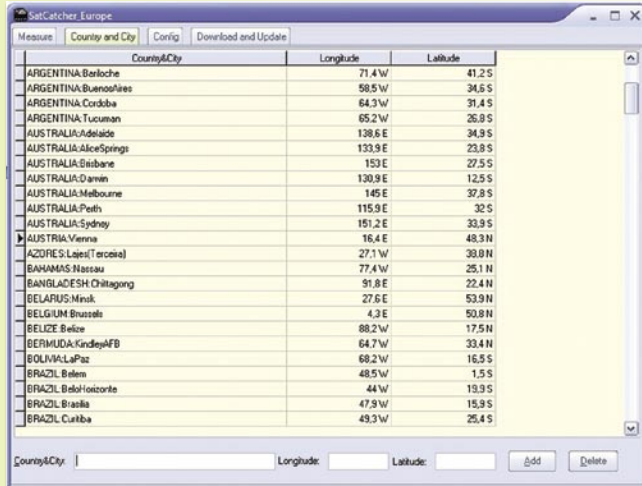
Il menu UTILITY permette di personalizzare il DigiPro Excel-TV secondo le preferenze personali. Se per qualsiasi ragione non potete o non volete utilizzare il software per PC fornito, potete inserire qui la vostra effettiva posizione geografica. Inoltre, potete impostare uno specifico periodo di tempo dopo il

quale il misuratore di segnale si spegne automaticamente per risparmiare la preziosa capacità delle batterie.

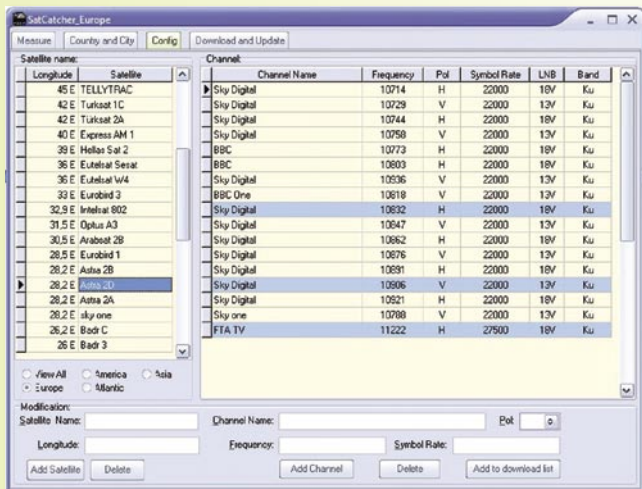
Durante i nostri test abbiamo allineato diverse antenne ed un'antenna motorizzata con DiSEqC con l'aiuto del DigiPro Excel-TV ed in ogni caso siamo rimasti impressionati dalla facilità di utilizzo e l'interfaccia intuitiva di questo apparecchio di misurazione. Ci è piaciuto in modo particolare lo schermo LCD perfettamente leggibile e l'indicatore acustico di segnale. Grazie al robusto contenitore di trasporto ed al suo coperchio protettivo questo misuratore è l'ideale per ogni installatore di antenne, non importa se su in cima al tetto o giù nel cortile. Il software per PC fornito può essere usato per aggiornare la base dati interna del DigiPro Excel-TV in qualsiasi momento ed il produttore offre informazioni importanti da scaricare dal suo sito web in un modo impeccabile.



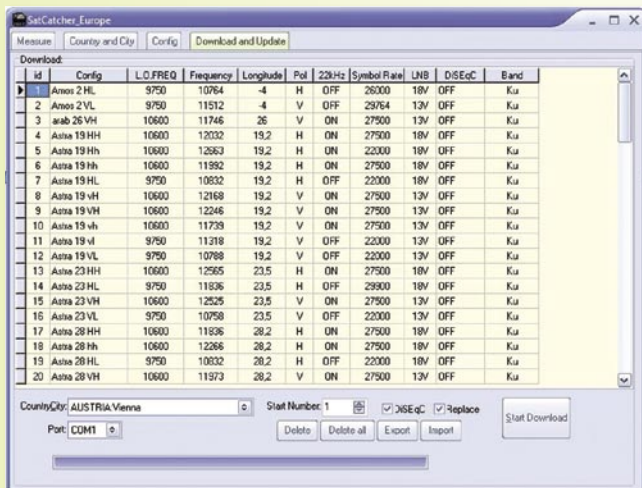
Applicazione PC per selezionare la posizione e per calcolare gli angoli richiesti.



Base dati delle posizioni geografiche.



Base dati dei satelliti e transponder.



Scaricare i dati salvati.

TELE-satellite World

Download this report in other languages from the Internet:

Arabic	العربية	www.TELE-satellite.com/TELE-satellite-0809/ara/satcatcher.pdf
Indonesia	Indonesia	www.TELE-satellite.com/TELE-satellite-0809/bid/satcatcher.pdf
Bulgarian	Български	www.TELE-satellite.com/TELE-satellite-0809/bul/satcatcher.pdf
Czech	Česky	www.TELE-satellite.com/TELE-satellite-0809/ces/satcatcher.pdf
German	Deutsch	www.TELE-satellite.com/TELE-satellite-0809/deu/satcatcher.pdf
English	English	www.TELE-satellite.com/TELE-satellite-0809/eng/satcatcher.pdf
Spanish	Español	www.TELE-satellite.com/TELE-satellite-0809/esp/satcatcher.pdf
Farsi	فارسی	www.TELE-satellite.com/TELE-satellite-0809/far/satcatcher.pdf
French	Français	www.TELE-satellite.com/TELE-satellite-0809/fra/satcatcher.pdf
Greek	Ελληνικά	www.TELE-satellite.com/TELE-satellite-0809/hel/satcatcher.pdf
Croatian	Hrvatski	www.TELE-satellite.com/TELE-satellite-0809/hrv/satcatcher.pdf
Italian	Italiano	www.TELE-satellite.com/TELE-satellite-0809/ita/satcatcher.pdf
Hungarian	Magyar	www.TELE-satellite.com/TELE-satellite-0809/mag/satcatcher.pdf
Mandarin	中文	www.TELE-satellite.com/TELE-satellite-0809/man/satcatcher.pdf
Dutch	Nederlands	www.TELE-satellite.com/TELE-satellite-0809/ned/satcatcher.pdf
Polish	Polski	www.TELE-satellite.com/TELE-satellite-0809/pol/satcatcher.pdf
Portuguese	Português	www.TELE-satellite.com/TELE-satellite-0809/por/satcatcher.pdf
Romanian	Românesc	www.TELE-satellite.com/TELE-satellite-0809/rom/satcatcher.pdf
Russian	Русский	www.TELE-satellite.com/TELE-satellite-0809/rus/satcatcher.pdf
Swedish	Svenska	www.TELE-satellite.com/TELE-satellite-0809/sve/satcatcher.pdf
Turkish	Türkçe	www.TELE-satellite.com/TELE-satellite-0809/tur/satcatcher.pdf

Available online starting from 25 July 2008

Opinione dell'esperto

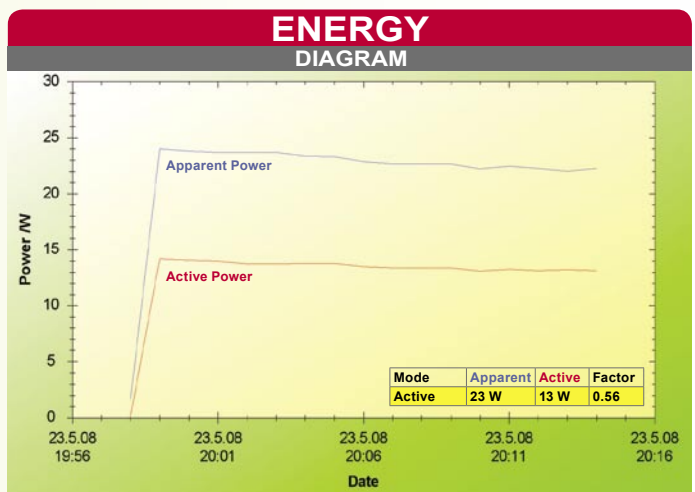


Facile da usare, risultati molto precisi delle misurazioni e lo schermo perfettamente leggibile sono alcuni punti di forza del Digipro Excel-TV. Offre numerose funzioni utili e può essere praticamente classificato come un must da possedere per i tecnici professionisti come anche gli entusiasti. Può essere anche utilizzato come mini TV.

Nessuno

TECHNIC DATA

Distributor	SatCatcher, Unit 7 Salvesen Way Hull, East Yorkshire, UK HU3 4UQ, United Kingdom
Tel	+44 (0) 148 222 15 77
Skype	02088167171 or satcatcher1
Email	sales@satcatcher.com
Model	Digipro Excel-TV
Frequency range	930~2150 MHz
Signal measurement	-65 dBm ~ -25 dBm
Input resistance	75 Ohm
Symbol rates	2~45 Ms/s
DiSEqC	yes (1.0, 1.1 and 1.2)
Battery	up to 5 hours of operation, charging cycle 4~5 hours
Included	charger, charger for car power outlet, protective case, RS232 cable, CD with software, sun shield, manual
Dimension	250x120x60mm
Weight	0.8kg
Weight incl carrying case	1.6kg
Operating temperature	0°C ~ +40°C
Display	3.5" LCD colour display



L'alimentatore fornito carica la batteria integrata.