

Sony LF-PK1

La TV in tutta la casa e in tutto il mondo

Thomas Haring



Location Free Player ▲

L'HDTV non è l'unico argomento che sta dominando la scena, ma anche altri settori, come ad esempio l'IPTV, stanno vivendo un vero boom. E non parliamo solamente dell'IPTV commerciale: apparecchi come lo Slingbox che abbiamo illustrato del numero 09/2007 di TELE-satellite o il Sony LF-PK1 che vi stiamo presentando ora

si sono evoluti da prodotti di nicchia a prodotti che stanno diventando popolari anche per l'utente medio.

Questi apparecchi collegano ad Internet i dispositivi di ricezione e rendono pertanto il luogo da dove guardare ed ascoltare indipendente da dove è situata l'antenna.

danza di PC con i quali lavorare, almeno uno di essi sta certamente ancora funzionando con Windows XP, ma per i normali utenti questo potrebbe causare qualche inconveniente.

Nel frattempo, Sony ha rilasciato un aggiornamento per il "Location Free Player" in grado di farlo funzionare anche con Windows Vista. Purtroppo, questo aggiornamento può essere installato solo se è già in uso una versione precedente del programma. Nella sezione di supporto del sito Sony suggeriscono di accertarsi che il "Location Free Player" sia già installato sul PC prima che questo diventi una macchina Windows Vista, altrimenti l'aggiornamento non potrà essere effettuato in seguito.

Se invece avete già un PC con Windows Vista, il sito della Sony non ha niente da dirvi al riguardo. Non molto di aiuto, non è vero? Dopo essere finalmente riusciti a far partire il "Location Free Player" sul nostro PC, ecco un'altra brutta sorpresa: il programma annunciava che non poteva collegarsi all'apparecchio.

Sulle prime abbiamo pensato ad un errore nella configurazione del lettore o nel router del nostro laboratorio, ma ben presto è apparso chiaro come il problema risiedesse invece nella versione inglese del "Location Free Player" che stavamo utilizzando.

Abbiamo quindi installato la versione coreana presente sullo stesso CD e, indovinate un po', il programma si è immediatamente connesso con l'apparecchio e in brevissimo tempo l'immagine dal ricevitore satellitare è apparsa sul nostro monitor.

Sembrirebbe che Sony, un'azienda molto presente sul

Sul pannello frontale del Sony LF-PK1 vi sono cinque LED di stato che mostrano la modalità operativa corrente ed il tipo di collegamento di rete in uso. Verso il basso si trova il pulsante per accendere e spegnere l'apparecchio. Il pannello posteriore è dotato di sei spinotti RCA (2 ingressi video composito e 2 ingressi audio stereo), una presa S-Video, un sintonizzatore VHF/UHF, una connessione di rete, uno spinotto per un trasmettitore a infrarossi esterno e la presa per l'alimentatore a 12 volt.

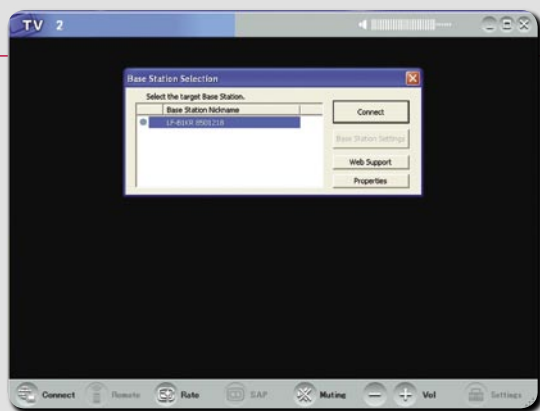
L'apparecchio può anche essere utilizzato con un collegamento WLAN, sebbene non vi si possa fissare un'antenna esterna. Il software necessario si trova nel CD-ROM fornito insieme ad un breve manuale utente che spiega i passaggi più importanti dell'installazione. Come ci si può attendere da Sony, il prodotto è molto ben realizzato e dispone di tutte le funzioni necessarie.

Uso Quotidiano

Dopo aver montato e collegato ad un ricevitore satellitare l'apparecchio, gli abbiamo rapidamente assegnato un indirizzo IP della rete locale e siamo passati all'installazione sul PC del "Location Free Player", il lettore software realizzato da Sony espressamente per questo apparecchio. Ma prima ancora che l'installazione avesse inizio, un errore ha messo fine al tutto: sembra che questo programma non sia compatibile con Windows Vista.

Avendo in laboratorio abbon-





Collegamento in Corso con l'LF-PK1 ▲



Telecomando Virtuale ▲

mercato televisivo e cinematografico internazionale, abbia dedicato particolare attenzione all'utilizzo specifico per nazione del proprio apparecchio. Si può immaginare che vogliono impedire, ad esempio, agli spettatori europei di ricevere canali dagli USA o dall'Asia e viceversa. Analogamente alla PayTV, sembra sia tutta una questione di diritti televisivi e cinematografici.

La qualità di immagine è apparsa fin da subito eccezionalmente buona, senza praticamente alcun appesantimento sulla nostra linea dedicata. Anche le prove con un collegamento DSL a 6 Mbit sono risultate positive, con l'apparecchio che ha sempre fornito una sorprendente qualità video. Inoltre, occupando solamente 1,5 Mbit, non è mai venuta a mancare la banda necessaria per navigare in Internet.

Naturalmente dall'altro lato le cose erano un po' differenti, ma, se si utilizza un collegamento DSL almeno decente, non dovrebbero esservi problemi.

Il passo successivo era provare a prendere il pieno controllo del sistema. Per questo scopo, insieme all'apparecchio viene fornito un trasmettitore a infrarossi utilizzato per comandare il dispositivo collegato. Il diodo IR del trasmettitore deve semplicemente essere posto sul lato anteriore accanto al ricevitore IR dell'apparecchio da controllare e, mediante il telecomando virtuale del "Location Free Player", tutti i comandi possono essere inviati via Internet e inoltrati, tramite il trasmettitore IR, al ricevitore.

Una volta individuato un ricevitore adatto per questa prova, in brevissimo tempo eravamo in grado di controllare completamente un PVR senza utilizzare il telecomando riuscendo anche, ad esempio, a guar-

dare le registrazioni memorizzate. Abbiamo notato con piacere come il software reagisse immediatamente ai vari tasti del telecomando cosicché l'apparecchio risultava gestibile praticamente senza alcun ritardo percettibile.

Una funzione ulteriore dell'LF-PK1 è il collegamento WLAN integrato. Questo rende possibile, ad esempio, inviare senza fatica l'immagine del vostro PVR su un computer portatile in giardino. Guardare la propria serie TV preferita all'aperto quando fa bel tempo è ora possibile senza dover stendere cavi e con una spesa contenuta.

Nelle nostre prove l'antenna WLAN integrata ha svolto un ottimo lavoro, sebbene un'antenna esterna sarebbe stata più adatta per coprire una maggiore estensione. L'idea diventa particolarmente interessante disponendo di una Playstation Portable. Si possono cioè seguire audio e video provenienti da qualsiasi sorgente sul monitor della Playstation Portable in giro per casa. Sorprendentemente, l'area di copertura è risultata ottima: non abbiamo avuto problemi di ricezione nemmeno fuori dal laboratorio.

Tutto considerato, possiamo affermare che da un lato il Sony LF-PK1 è l'apparecchio ideale per chiunque voglia accedere al proprio ricevitore e guardare i canali abituali pur viaggiando in giro per il mondo. Dall'altro, è anche lo strumento perfetto per gli utenti che desiderano seguire i propri programmi preferiti su dispositivi mobili come laptop o Playstation Portable. Grazie alla banda richiesta relativamente contenuta, l'immagine TV trasmessa può anche essere ricevuta con qualità eccezionale da una stanza d'hotel senza mettere in crisi il collegamento Internet.

L'apparecchio non è invece indicato per chi, ad esempio, vorrebbe servirsi di un amico negli USA per trasmettere i canali locali in Europa o in Asia. Ciò sarebbe possibile solo utiliz-



Trasmettitore IR

zando la versione specifica per la nazione del "Location Free Player". In una situazione del genere, suggeriamo caldamente di ricorrere a sistemi alternativi come lo Slingbox.

Conclusione

Il Sony LF-PK1 è un apparecchio facile da utilizzare e semplice da installare che consente l'accesso ai propri canali TV locali da qualsiasi parte del mondo.

La qualità complessiva dell'apparecchio è ottima; anche il software fornito, il "Location Free Player", funziona correttamente e risulta essere assolutamente intuitivo.

Al momento Sony non offre un vero e proprio supporto per il

nuovo sistema operativo Microsoft Windows Vista, sebbene questo sia già disponibile da quasi un anno.

Il costruttore ha tentato di limitare l'utilizzo dell'apparecchio a specifiche regioni in quanto l'apparecchio stesso ed il "Location Free Player" devono utilizzare la stessa lingua.

Nel complesso, il Sony LF-PK1 ci ha lasciato una doppia impressione: tecnologia sorprendente insieme a limiti imposti artificialmente nell'utilizzo pratico.

TELE-satellite World [www.TELE-satellite.com/...](http://www.TELE-satellite.com/)

Download this report in other languages from the Internet:

Arabic	العربية	www.TELE-satellite.com/TELE-satellite-0805/ara/sony.pdf
Indonesian	Indonesia	www.TELE-satellite.com/TELE-satellite-0805/bid/sony.pdf
Bulgarian	Български	www.TELE-satellite.com/TELE-satellite-0805/bul/sony.pdf
Czech	Česky	www.TELE-satellite.com/TELE-satellite-0805/ces/sony.pdf
German	Deutsch	www.TELE-satellite.com/TELE-satellite-0805/deu/sony.pdf
English	English	www.TELE-satellite.com/TELE-satellite-0805/eng/sony.pdf
Spanish	Español	www.TELE-satellite.com/TELE-satellite-0805/esp/sony.pdf
Farsi	فارسی	www.TELE-satellite.com/TELE-satellite-0805/far/sony.pdf
French	Français	www.TELE-satellite.com/TELE-satellite-0805/fra/sony.pdf
Greek	Ελληνικά	www.TELE-satellite.com/TELE-satellite-0805/hel/sony.pdf
Croatian	Hrvatski	www.TELE-satellite.com/TELE-satellite-0805/hrv/sony.pdf
Italiano	Italiano	www.TELE-satellite.com/TELE-satellite-0805/ita/sony.pdf
Hungarian	Magyar	www.TELE-satellite.com/TELE-satellite-0805/mag/sony.pdf
Mandarin	中文	www.TELE-satellite.com/TELE-satellite-0805/man/sony.pdf
Dutch	Nederlands	www.TELE-satellite.com/TELE-satellite-0805/ned/sony.pdf
Polish	Polski	www.TELE-satellite.com/TELE-satellite-0805/pol/sony.pdf
Portuguese	Português	www.TELE-satellite.com/TELE-satellite-0805/por/sony.pdf
Romanian	Românesc	www.TELE-satellite.com/TELE-satellite-0805/rom/sony.pdf
Russian	Русский	www.TELE-satellite.com/TELE-satellite-0805/rus/sony.pdf
Swedish	Svenska	www.TELE-satellite.com/TELE-satellite-0805/sve/sony.pdf
Turkish	Türkçe	www.TELE-satellite.com/TELE-satellite-0805/tur/sony.pdf