

# AB IPBox 350Prime PVR

## Il Ritorno del Pinguino

**Alcuni mesi fa avevamo** avuto la possibilità di provare un ricevitore davvero unico. Era basato sul sistema operativo Linux, aveva firmware open-source, un'ampia varietà di plugin ed era un PVR molto facile da utilizzare. Stiamo parlando dell'AB IPBox 250S PVR dell'azienda slovacca AB Com, presentato in uno degli scorsi numeri di TELE-satellite International (numero 07/2007). Da allora è diventato una vera leggenda ed il costruttore ha pertanto deciso di produrre una versione ancora più evoluta, l'AB IPBox 350Prime PVR.

Aperto la confezione non ci aspettavamo grosse sorprese in quanto dall'esterno, almeno stando alle immagini sul sito web del costruttore, doveva apparire quasi identico al suo "fratello maggiore". Ma già il contenuto della scatola ha catturato la nostra attenzione: oltre al ricevitore, erano presenti due sintonizzatori separati, per DVB-T e DVB-C, in quanto l'AB IPBox 350Prime PVR supporta anche la ricezione terrestre e via cavo.

Ma anche il ricevitore ha qualche sorpresa da svelare. Sul suo pannello posteriore, accanto alle consuete 2 prese Scart, RCA, S/PDIF, RS-232, porta Ethernet e ingresso LNB con uscita passante, sono stati aggiunti l'interruttore generale di accensione e la porta USB che può essere utilizzata per gli aggiornamenti software o per scambiare file con diversi plugin installati sul ricevitore. Il pannello frontale è identico al 250S e contiene i pulsanti di Standby, Menù, Exit, OK, Sinistra, Destra, Su, Giù, oltre al lettore di smartcard e al display a segmenti. L'AB IPBox 350Prime PVR è disponibile in due varianti di colore: argento e nero.

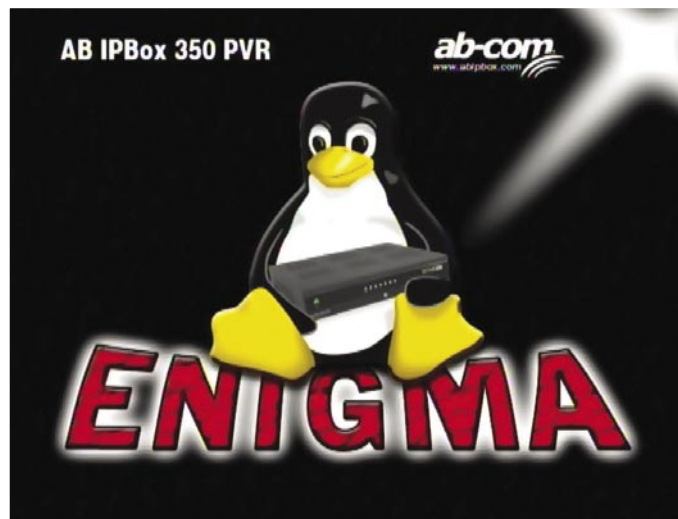
Squadra che vince non si cambia? Il modello precedente aveva un bellissimo telecomando.

Poteva apparire progettato in modo semplice, ma si impugnava alla perfezione e tutti i pulsanti erano chiaramente contrassegnati. Era anche in grado di controllare l'apparecchio TV scegliendo tra molte centinaia di marche diverse. Tutto ciò è acqua passata? Assolutamente no. Il telecomando dell'AB IPBox 350Prime PVR è altrettanto valido in quanto funziona esattamente allo stesso modo.

### Installazione

Alla primissima accensione dell'AB IPBox 350Prime PVR si viene accolti da un grazioso pinguino che sorregge un ricevitore. Appena sotto si può leggere il nome del firmware preinstallato nell'apparecchio, il leggendario Enigma. Questo era disponibile anche per il modello precedente, ma nelle nostre prove avevamo utilizzato una "immagine" preparata dal cosiddetto "Highland team". Sebbene l'Highland Team abbia ora un'immagine anche per il 350Prime PVR, questa volta abbiamo deciso di esaminare meglio Enigma.

Dopo pochi secondi dall'im-



Schermata di benvenuto del software Enigma |

magine del pinguino, appare la procedura guidata che vi seguirà attraverso i vari passaggi del processo di installazione. Nella prima finestra viene richiesto di selezionare il proprio fuso orario e nella seconda di scegliere l'opzione DiSEqC che meglio si adatta al proprio impianto. L'AB IPBox 350Prime PVR offre tre scelte: niente DiSEqC (collegamento diretto all'LNB), DiSEqC semplice (per 2 LNB/satelliti) e DiSEqC complesso (tutte le altre varianti). L'AB IPBox 350Prime PVR supporta tutte le versioni di DiSEqC dalla 1.0 alla 1.3 (USALS).

La finestra successiva consente di selezionare i satelliti che si pensa di ricevere e di configurarne i parametri. Fatto questo, nel passo seguente vengono nuovamente proposte tre opzioni: normale ricerca automatica

canali, ricerca canali multi-satellite e ricerca canali manuale. Durante la ricerca automatica il ricevitore tenta dapprima di agganciare il segnale di uno dei transponder, poi, se questo ha successo, richiede conferma per avviare la scansione. Man mano che i transponder vengono esaminati appare una finestra ricca di informazioni che riporta il tempo residuo previsto, il numero di transponder completati e di canali trovati e tutti i dati tecnici del transponder corrente. La ricerca canali non si può definire velocissima, avendo impiegato circa 18 minuti per elaborare 94 transponder in modalità automatica con il risultato di 1379 canali TV e 453 radio trovati. Ma se una cosa è lenta, qualcos'altro deve essere davvero veloce. Lo scopriremo un po' più avanti. Una volta completata la ricerca, si approda all'elenco canali princi-



Download this report in other languages from the Internet:

Arabic	العربية	www.TELE-satellite.com/TELE-satellite-0803/ara/abcom.pdf
Indonesian	Indonesia	www.TELE-satellite.com/TELE-satellite-0803/bid/abcom.pdf
Bulgarian	Български	www.TELE-satellite.com/TELE-satellite-0803/bul/abcom.pdf
German	Deutsch	www.TELE-satellite.com/TELE-satellite-0803/deu/abcom.pdf
English	English	www.TELE-satellite.com/TELE-satellite-0803/eng/abcom.pdf
Spanish	Español	www.TELE-satellite.com/TELE-satellite-0803/esp/abcom.pdf
Farsi	فارسی	www.TELE-satellite.com/TELE-satellite-0803/far/abcom.pdf
French	Français	www.TELE-satellite.com/TELE-satellite-0803/fra/abcom.pdf
Greek	Ελληνικά	www.TELE-satellite.com/TELE-satellite-0803/hel/abcom.pdf
Croatian	Hrvatski	www.TELE-satellite.com/TELE-satellite-0803/hrv/abcom.pdf
Italian	Italiano	www.TELE-satellite.com/TELE-satellite-0803/ita/abcom.pdf
Hungarian	Magyar	www.TELE-satellite.com/TELE-satellite-0803/mag/abcom.pdf
Dutch	Nederlands	www.TELE-satellite.com/TELE-satellite-0803/ned/abcom.pdf
Polish	Polski	www.TELE-satellite.com/TELE-satellite-0803/pol/abcom.pdf
Portuguese	Português	www.TELE-satellite.com/TELE-satellite-0803/por/abcom.pdf
Russian	Русский	www.TELE-satellite.com/TELE-satellite-0803/rus/abcom.pdf
Swedish	Svenska	www.TELE-satellite.com/TELE-satellite-0803/sve/abcom.pdf
Turkish	Türkçe	www.TELE-satellite.com/TELE-satellite-0803/tur/abcom.pdf

pale. Già qui si può iniziare ad apprezzare lo stile dei menù di Enigma. Preparatevi ad utilizzare molto i tasti colorati. Nell'elenco canali, premendo quello rosso verranno mostrati tutti i canali, quello verde vi consentirà di selezionare un particolare satellite (con le sottovoci: nuovi trovati, ordinati oppure tutti), il giallo elencherà tutte le emittenti trovate dal ricevitore ed infine il blu vi darà accesso alle liste di preferiti, al momento ancora vuote. In ogni modo, siete solo ad un click dall'aver la prima immagine sul vostro schermo TV!

Prima di iniziare a guardare la TV, esploriamo ancora un po'. Quando premete il tasto "Menù" non aspettatevi che appaia sullo schermo un lungo elenco di voci. Qui ne vedrete solo una alla volta e si utilizzano i tasti Sinistra e Destra per passare alle altre. La prima voce, "Modalità TV", riempie l'elenco canali con i canali TV, mentre la seconda, "Modalità Radio", con le stazioni radiofoniche. La terza voce è "Modalità File": in questo caso l'elenco canali si trasforma nell'elenco dei file disponibili su uno dei dischi fissi o dei dispositivi USB collegati. La quarta voce, "Informazioni", non si limita a riferire il modello del ricevitore che state utilizzando, ma anche le informazioni dettagliate sul canale attualmente selezionato, compresi tutti i PID, il formato video, il formato

immagine, il sistema di codifica ed addirittura i bitrate audio e video misurati all'istante sul segnale trasmesso!

La quinta scelta del menù è chiamata "Spegnimento" e potete trovarvi le varie opzioni di riavvio del ricevitore. La sesta è "Setup", il punto principale dove configurare l'AB IPBox 350Prime PVR. Tutto ciò che volete modificare, personalizzare o eliminare lo trovate qui: satelliti, transponder, canali, rete, lingua, dischi fissi, dispositivi USB, ecc. La settima voce è chiamata "Giochi" e consente un rapido accesso ai plugin installati. L'ottavo sottomenù è il "Timer" per la programmazione delle registrazioni, mentre il nono consente di commutare tra l'immagine del ricevitore e quella fornita dal vostro VCR.

## Uso Quotidiano

Afferriamo ora il telecomando e prepariamoci per una corsa, una corsa molto veloce! Sebbene la ricerca canali non abbia battuto il record di velocità, lo zapping di certo sì. Il costruttore non ha mentito dichiarando "meno di un secondo". I canali dello stesso transponder cambiano in circa 0,2-0,3 secondi, tra transponder differenti in 0,5-0,7 secondi. Anche quando mettete l'apparecchio in Stan-

dy e in seguito lo riaccendete, l'immagine appare in circa 0,3 secondi, un tempo piacevolmente breve.

Insieme all'immagine del nuovo canale vedrete sullo schermo, nella parte alta e nella parte bassa, due barre informative. Quella superiore vi comunicherà il numero ed il nome del canale, i sistemi di codifica in uso ed i valori di SNR, AGC e BER. Quella inferiore è invece più orientata ai contenuti del canale in quanto mostra i nomi e gli orari di inizio dell'evento in corso e del successivo. Vi dice anche se il canale trasmette teletext, sottotitoli ed EPG. Parlando di quest'ultima, è anch'essa molto interessante. L'AB IP Box 350Prime PVR la mette a disposizione in due modalità: o mostrando solamente il canale corrente, o anche i canali adiacenti ad esso. In questa modalità si possono premere i tasti numerici dall'1 al 6 per fare in modo che l'EPG mostri un intervallo di tempo da 1 a 6 ore. Naturalmente, i dati dell'EPG non sono limitati a 6 ore,



Menù Setup Esperto |



Setup Disco Fisso |



Informazioni sul Ricevitore |



Barre Informative |

ma si possono utilizzare i tasti freccia per andare avanti finché si desidera e l'emittente mette a disposizione le informazioni.



Anche il decoder teletext è piacevolmente veloce, ma questa è una funzione che ormai ci aspetta in qualsiasi moderno ricevitore. Con l'AB IP Box 350Prime PVR il passaggio tra le pagine è rapido come quello tra i canali, quindi ben difficilmente ritornerete al decoder teletext della vostra TV.

## PVR, USB e LAN

Ed ora arriviamo alla parte divertente per coloro che adorano "smanettare". La funzione PVR è naturalmente sfruttabile da qualunque membro della famiglia, mentre le altre due sono per i veri sperimentatori. Per poter utilizzare il Personal Video Recorder dovete prima installare nel ricevitore un disco fisso. Questo richiede purtroppo di aprire il telaio in quanto al momento questo modello non viene offerto con un disco già montato. Una volta effettuati i vari collegamenti, tutto ciò che occorre fare è formattare il disco fisso (Setup - Impostazioni di Sistema - Impostazione Disco Fisso). A questo punto è possibile iniziare a registrare i propri spettacoli preferiti in un lampo.

Nel caso vediate qualcosa che volete registrare, premete semplicemente il tasto con il pallino rosso. E' anche possibile impostare l'ora di inizio/fine registrazione dal menù Timer oppure utilizzare l'EPG. In questo caso dovete selezionare il programma al quale siete interessati e premere il tasto blu che riporta nel menù Timer il nome del programma e gli orari di inizio/fine che possono essere ulteriormente regolati. Durante la registrazione il ricevitore mostra sul display lo spazio su disco ancora disponibile in modo da mettervi al corrente di quanto a lungo potete registrare. In seguito, tutte le registrazioni possono essere facilmente richiamate dal menù Modalità File - Programmi Registrati.

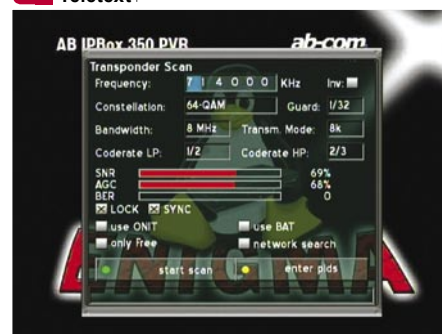
Un significativo passo avanti è stato fatto aggiungendo all'AB IP Box 350Prime PVR una porta USB. Tuttavia, purtroppo, non è stato probabilmente previsto fino in fondo di renderla il più facile possibile da utilizzare. C'è però una simpatica funzione che molti utenti apprezzeranno: prendete la vostra chiavetta USB, copiatevi la vostra musica preferita in formato MP3 ed entrate nel menù Modalità File - Disco USB. Quando sul

canale che state guardando parte un'interruzione pubblicitaria, potrete ascoltare un paio dei vostri brani preferiti. Tutto questo però funziona se la chiavetta è stata precedentemente formattata dal ricevitore con il file system Ext3 (Setup - Impostazioni di Sistema - Impostazioni Disco USB). Pertanto, dovrete copiare i file dal vostro computer con sistema operativo Linux, oppure utilizzare un programma come LTOOLS di Werner Zimmermann per le macchine Windows. Purtroppo, non è possibile accedere direttamente da Windows ad un chiavetta USB formattata dall'AB IP Box 350Prime PVR.

Se la sezione USB necessita ancora di un po' di lavoro di messa a punto, al contrario la sezione LAN è buona come al solito, e anche migliore. Abbiamo collegato il ricevitore al router WiFi che abbiamo qui in laboratorio e poi utilizzato il menù Setup - Setup Esperto - Setup Comunicazioni per configurarlo. In funzione della tipologia di rete, potete scegliere la modalità DHCP per ricevere automaticamente tutti i parametri necessari, oppure inserire manualmente l'indirizzo IP del ricevitore,



Teletext |



Ricerca Canali DVB-T |



Ricezione DVB-T a Budapest, Ungheria |

la netmask, il server DNS ed il gateway.

Una volta effettuate tutte le impostazioni, avviate sul PC il vostro browser preferito ed inserite l'indirizzo IP del ricevitore. Alla richiesta di UserID/Password immettete "root" per la prima e "ipbox" per la seconda. Vedrete immediatamente una pagina ricca di funzioni prodotta dal server web del ricevitore. La varietà di funzioni disponibili è divertente. Potete modificare l'elenco canali, controllare l'EPG, leggere il teletext direttamente sul computer ed avviare/arrestare registrazioni PVR. Con pochi click potete variare diverse impostazioni, senza la necessità di navigare all'infinito con il telecomando tra i menù OSD. I parametri del canale attualmente selezionato vengono mostrati nella parte superiore della pagina. Potete vedere il nome del programma corrente e del successivo, i valori SNR, AGC e BER del canale attivo nonché i suoi PID video ed audio.

Anche il trasferimento delle registrazioni PVR dall'AB IP Box 350Prime PVR al computer è assolutamente semplice. Nell'interfaccia web utilizzate il menù "Movies", poi selezionate il programma che vorrete scaricare e cliccate sul pulsante "Download". Se invece preferite utilizzare l'FTP, utilizzate lo stesso indirizzo IP e gli stessi UserID/Password ed andate nella directory hdd/movie. Liscio e semplice!

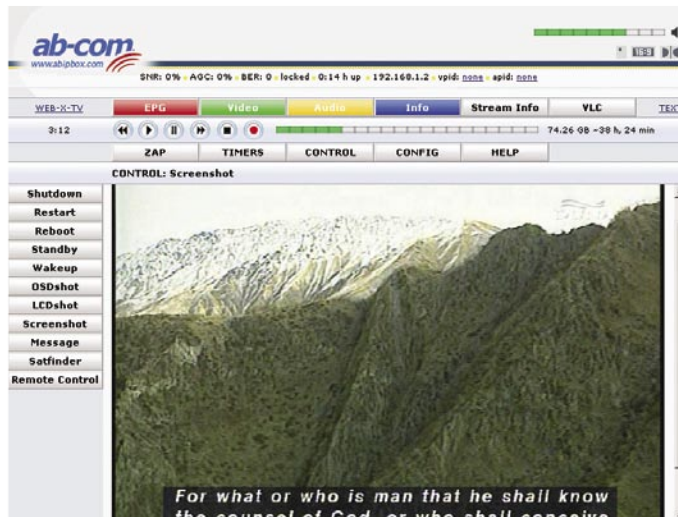
## Ricezione Terrestre

Come abbiamo già ricordato, oltre alla ricezione satellitare, l'AB IP Box 350Prime PVR può anche essere utilizzato per guardare le

trasmissioni digitali terrestri in DVB-T. I sintonizzatori "Plug-and-Play" forniti dal costruttore sono molto facili da installare, proprio come sostituire una scheda di rete con un'altra. Basta aprire il telaio, togliere una vite e cambiare la scheda: già fatto!

Il software Enigma preinstallato sull'AB IP Box 350Prime PVR supporta appieno questa tecnologia "plug and play". Rileva automaticamente il nuovo sintonizzatore ed adatta i menù di conseguenza. Ad esempio, lo schermo di ricerca transponder non richiede più la frequenza in MHz, ma in KHz; in luogo di Symbol Rate e FEC troverete Costellazione e Ampiezza di banda. Purtroppo, non è possibile inserire direttamente il numero del canale. Per i principianti potrebbe essere necessario un certo tempo per trovare la frequenza equivalente ad un particolare canale VHF/UHF. Ma, a parte questo, la ricerca canali termina in lampo e potete immediatamente gustarvi i programmi delle vostre emittenti locali in perfetta qualità digitale. Lo zapping è altrettanto veloce che nella ricezione satellitare, EPG, Teletext e tutte le altre funzioni alle quali siete abituati sono disponibili anche in DVB-T. Per l'AB IP Box 350Prime PVR non importa da dove arrivi il segnale: lo elaborerà e produrrà un'immagine chiarissima sia che questo provenga dal satellite, sia che abbia viaggiato molto meno e vi giunga dalla vostra stazione locale.

Sicuramente il sintonizzatore DVB-C funziona allo stesso modo. L'AB IP Box 350Prime PVR vi consente di utilizzare tutte e tre le varianti DVB, satellite, terrestre e cavo. Un'idea molto ben pensata!



Interfaccia Web di Enigma

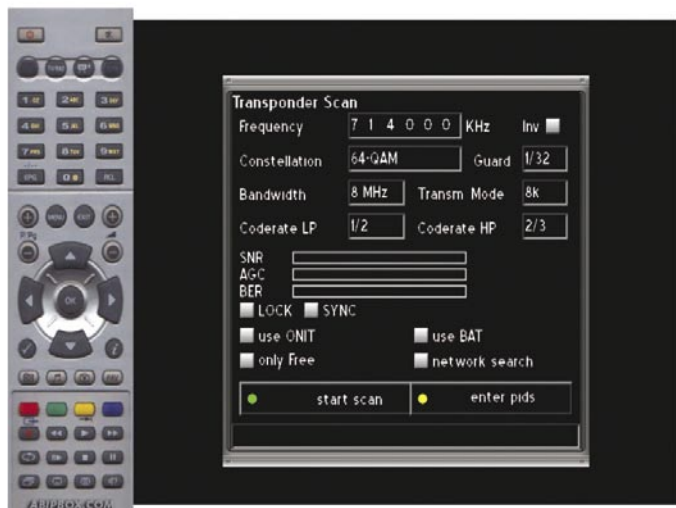
## Il Giudizio dell'Esperto



Nikolai Ovsyadovskiy  
TELE-satellite  
Test Center  
Hungary

AB Com è riuscita a fare nuovamente centro! I Dxr non dovrebbero desiderare altro: è possibile inserire tutti i PID e raggiungere parametri che difficilmente vengono mostrati da qualsiasi altro ricevitore. Allo stesso tempo, quasi ogni membro della famiglia apprezzerà lo zapping super-veloce offerto dall'AB IP Box 350Prime PVR. L'interfaccia Web di questo ricevitore consente di impostare dal PC praticamente qualsiasi parametro con un paio di click. E non dimentichiamo la semplicità di passare da DVB-S a DVB-T o DVB-C e viceversa! I ricevitori basati su Linux stanno diventando potenti come non mai!

Purtroppo, alcune cose devono ancora essere migliorate. L'interfaccia USB non può definirsi amichevole, non si può utilizzare un dispositivo USB per la registrazione PVR ed inoltre, se il vostro PC utilizza il sistema operativo Windows, possono esserci problemi ad accedere alla chiavetta USB formattata in Ext3 dal ricevitore. Sarebbe anche bello aggiungere la possibilità, per aiutare i principianti, di immettere direttamente i canali VHF/UHF in modalità DVB-T.



Telecomando Virtuale

## TECHNIC DATA

Manufacturer	AB-COM s.r.o. Gogolova 1, 955 01 Topolcany, Slovakia
Homepage	www.abcom.sk
Tel	+421 38 5322 038
E-mail	info@abcom.sk
Model	350Prime PVR
Function	Linux-based digital receiver, suitable for terrestrial, cable and satellite DVB reception
CPU	IBM PowerPC 405
CPU Speed	350 MIPS
Channel Memory	4000
Symbol Rate	1~45 Ms/s
SCPC Compatible	Yes
USALS	Yes
DiSEqC	1.0/1.1/1.2/1.3
Digital Audio Output	Yes
EPG	Yes
C/Ku-band compatible	Yes
Power supply	AC110~220V, 50Hz/60Hz
Power consumption	25W max.