

OPENSAT X7000CI

Un Ricevitore di Uso Quotidiano

Oggi un impianto satellitare non è più un oggetto di lusso. Nelle case moderne un ricevitore è comune quasi quanto una lavatrice, ma deve comunque essere semplice da utilizzare

e naturalmente in grado di fare quasi tutto. E non dimentichiamoci che deve anche essere affidabile. Sarà questo l'apparecchio ideale? Le nostre prove ce lo diranno.



Dobbiamo ammettere di essere rimasti un po' delusi nello scoprire che questo ricevitore non poteva decodificare segnali HDTV o MPEG-4. E' pur vero, tuttavia, che queste funzioni rappresentano ancora il futuro ed oggi non sono molto sfruttate. Inoltre, anche un display alfanumerico sarebbe stato più divertente del tradizionale display a quattro cifre presente sul ricevitore.

Nonostante tutto questo, il modo in cui lavora questo ricevitore ci è piaciuto. Può decisamente gestire senza problemi qualunque segnale gli venga inviato. Il telecomando è ergonomico e presenta tutte le funzioni previste.

L'X7000CI non è troppo largo e quindi non occupa molto spazio, ma al tempo stesso non è nemmeno troppo piccolo da dover sacrificare il numero di connettori presenti sul pannello posteriore.

Qui si trova quasi tutto: spinotti RCA per video ed audio, prese SCART per TV e VCR e vi possono transitare anche i segnali terrestri inviati alla TV su un canale UHF. Naturalmente è disponibile anche un'uscita IF passante per poter collegare un secondo ricevitore, ad esempio un analogico o qualche altro ricevitore speciale.

Attraverso i comandi DiSEqC

1.0 si possono collegare e controllare fino a quattro antenne fisse o LNB ed anche un motore DiSEqC non pone problemi. Una volta allineata verso il Sud e la Stella Polare, il ricevitore guida l'antenna tramite comandi DiSEqC verso la posizione satellitare desiderata. Potete scegliere tra 60 posizioni preprogrammate, ma naturalmente, in funzione della vostra posizione e della dimensione della parabola, non tutte saranno utilizzabili. Il puntamento di una specifica posizione utilizzando il normale DiSEqC 1.2 è leggermente più difficile. Per questa esigenza un motore USALS si rivela molto più comodo: inserite le vostre coordinate e qualsiasi satellite verrà trovato automaticamente.

Il ricevitore viene fornito senza alcun canale memorizzato, ma questo non impedisce di accedere al menù di installazione. Le impostazioni di lingua, audio e video sono già state effettuate, per cui vi basta selezionare il satellite desiderato ed avviare la ricerca canali. Al termine potrete subito gustarvi la TV via satellite.

La velocità di ricerca canali del ricevitore è effettivamente ottima: l'X7000CI ha impiegato meno di tre minuti per esaminare 79 transponder alla ricerca dei canali in chiaro. L'apparecchio può anche gestire canali codificati tramite i suoi due slot CI.

In questo caso vi diamo un

piccolo suggerimento: effettuate dapprima una ricerca dei soli canali in chiaro in quanto molto probabilmente non utilizzerete la maggior parte di quelli codificati. Solo in seguito fate una passata su quei transponder che sono gestiti dalla vostra SmartCard.

I canali trovati durante una ricerca vengono separati in elenchi suddivisi per satellite ed ordinati tra TV e radio. Questi canali possono essere ulteriormente organizzati inserendoli in uno dei 12 diversi elenchi di Preferiti rinominabili a piacere. Questo aiuta a ritrovare più facilmente i canali che si vogliono guardare.

Siamo rimasti particolarmente colpiti dalla notevole



funzione di Edit che consente di modificare i valori dei transponder esistenti, di aggiungere nuovi ed anche di definire nuovi satelliti. Le informazioni possono essere richiamate in quattro modi diversi. Premendo il tasto OK si visualizza l'elenco canali su 12 righe. Il tasto Info mostra il nome del canale ed il titolo del programma in corso con una barra colorata che ne indica la durata residua. Una seconda finestra mostra anche i parametri di ricezione.

Premendo il tasto EPG si ottengono informazioni dettagliate sulla programmazione che possono essere analitiche per l'intera giornata o riassuntive per la settimana. I servizi teletext sono anch'essi visualizzati molto rapidamente in quanto i pacchetti di testo vengono costantemente scaricati.

Il timer integrato gestisce anche lo spegnimento e l'accensione automatizzati. Tramite l'EPG si può programmare la registrazione di numerosi canali fino ad una settimana in anticipo. Tra una registrazione e l'altra il ricevitore entra ed esce automaticamente dalla modalità Standby.



| TECHNIC DATA | |
|-------------------|--|
| Supplier | RESYS, Macedonia |
| Internet | www.opensat.info |
| Model | Opensat X7000 CI |
| Power Consumption | 6 / 12 Watt (Stand-By/Off) |
| Channel Memory | 6000 (3000 TV, 3000 Radio) |
| Satellites | max. 60 |
| RF-Modulator | Yes (Auto/PAL/NTSC) |
| Listings | Satellite, TV, Radio, Favorites |
| Editors | Satellite, Transponder, Program, Timer |
| Connectors | IF In/Out, ANT In/Out, 2xSCART, RCA, RS-232 |
| DiSEqC | 1.0, 1.2 and Stab-USALS |
| EPG | Day, next day, week with program details |
| Timer | Sleep-off, Switch-on, EPG-programmable On/Off |
| Support, Upgrade | Upgrades and Support-SW from Homepage (PC-use) |



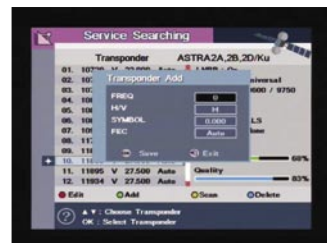
Testo EPG con Finestra



Visualizzazione Informazioni



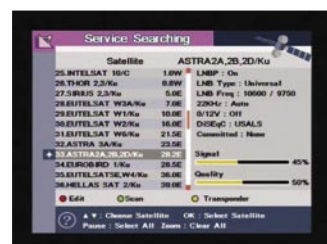
Dettaglio EPG



Menù Aggiunta Transponder



Elenco Canali Astra 2



Elenco satelliti con USALS

Il Giudizio dell'Esperto



Heinz Koppitz
TELE-satellite
Test Center
Germany

- + Basso consumo di corrente
- Applicazione universale
- Facilità di programmazione e di utilizzo
- EPG Dettagliata
- Cambio canale veloce
- Teletext veloce
- STAB-USALS per antenne motorizzate

Interruttore generale assente

